

الجمهورية الإسلامية الموريتانية
شرف - إخاء - عدل



وزارة التهذيب الوطني وإصلاح النظام التعليمي
المعهد التربوي الوطني

كتاب التربية المدنية للسنة الخامسة الأساسية



IPN



تقديم:

زملائي المعلمين، أبنائي التلاميذ:

في إطار الجهود الرامية إلى تحسين نظامنا التربوي الوطني يسرنا أن نقدم لكم كتاب التربية المدنية المتضمن لبرنامج السنة الخامسة الأساسية بعد المراجعة الجديدة للبرامج التي تقررت سنة 2022 والهادفة إلى إرساء نظام تربوي فعال قوامه إشراك الجميع في إنتاج المعرفة، مع التنبيه على وجوب إعطاء الكتاب ما يستحق من العناية والمحافظة. وفي الأخير نشكر كل من ساهم في هذا العمل من قريب أو بعيد ونخص بالذكر
كلام من السادة:

المؤلفون

مفتش تعليم أساسي بالمعهد التربوي الوطني.
معلم بالمعهد التربوي الوطني.

محمد ولد داھي
الخدیم ولد محمد

المدقق

د. محمد علي محمد باب عم الأمين
أستاذ بالمعهد التربوي الوطني.

الخدیم ولد محمد

تصميم وإخراج

المديرة العامة
هدى باباه



IPN



مقدمة

بسم الله الرحمن الرحيم

أعزاءنا التلاميذ، زملاءنا المعلمين، إخواننا آباء التلاميذ.. ها نحن نضع بين أيديكم كتاب التربية المدنية للسنة الخامسة الأساسية، الذي ألف طبق المنهاج الرسمي المعد من طرف المفتشية العامة للتعليم الأساسي والثانوي وفق مقارنة الكفايات، راجين أن تجدوا فيه خير معين على الدرس، وأقوم طريق إلى الفهم الصحيح لدروس التربية المدنية.

ورجاؤنا أن توافونا- مشكورين- بملاحظاتكم المفيدة بغية تحسين الطبعات اللاحقة من هذا الكتاب.

وآخر دعوانا أن الحمد لله رب العالمين .

المؤلفون

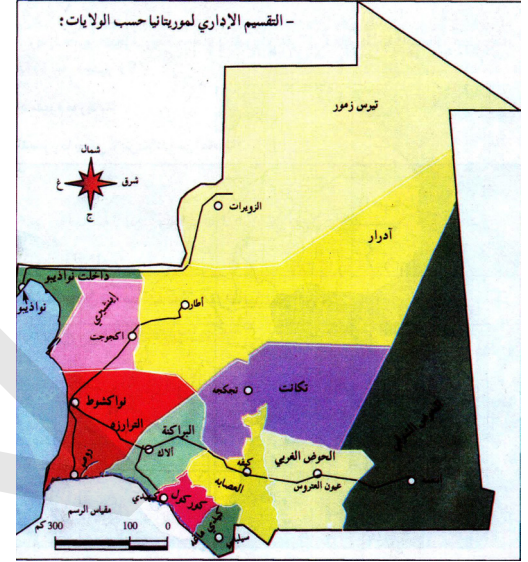


IPN



التنظيم الإداري للإدارة الإقليمية

1. ألاحظ:



2- أكتشف

- ماذا تشاهدون في الصورة؟
- كم عدد الولايات في موريتانيا؟
- مم تتكون كل ولاية؟
- في أي ولاية تسكن؟

3- أستنتج

لقد برزت ضرورة توزيع البلاد من جديد إلى وحدات إقليمية وذلك استجابة لمقتضيات عدة منها:
- زيادة عدد السكان

- توزيعهم العشوائي على البلاد

مما استدعى ضرورة تقريب الإدارة منهم، فقسمت البلاد الموريتانية إلى عدة دوائر إقليمية تسمى كل دائرة إقليمية منها بالولاية وذلك بمقتضى الأمر القانوني رقم 1990/002

وقد برز هذا التوزيع أيضا في الفترات الأخيرة بزيادة الدوائر الإقليمية والوحدات واستحداث وحدات إقليمية جديدة كالمجالس الجهوية (الجهة)، بمقتضى امر قانوني جديد صادق عليه مجلس الوزراء

فجاءت على النحو التالي:

- خمسة عشر ولاية (15)

- مئتان وثمانية وثلاثون بلدية (238)

4- أتمرّن

- ما مفهوم التنظيم الإداري؟

- ما دواعيه؟

- وهل من ضرورة إليه؟

- لماذا تم توزيع البلاد الموريتانية إداريا إلى ولايات؟

- ما الأمر القانوني الذي تم بموجبه آخر تنظيم إداري لبلادنا؟

- كيف أرسم الخريطة الإدارية؟

- كم عدد ولايات الوطن؟

- متى استحدثت المجالس الجهوية؟

- إلى كم من ولاية ينقسم نواكشوط؟

- كيف أرسم الخريطة الموريتانية مبينا عليها كل الولايات بعواصمها؟

الولاية

1- ألاحظ:

. صورة احدى ولايات الوطن



2- أكتشف

- ماذا تشاهدون في الصورة؟
- ما الولاية التي تسكنها؟
- ما رقم الولاية التي تسكنها؟
- ماذا تعرف من ولايات الوطن؟

3- أستنتج

الولاية هي جزء من التنظيم الإداري الوطني لها حدود مُحددة وعاصمة، ولها قوانين مرسومة وضوابط مميزة، وتشمل كل ولاية مقاطعة أو أكثر، يسير الولاية مسؤول يسمى الوالي يعينه مجلس الوزراء بموجب مرسوم، ويمثل الوالي في ولايته رئيس الجمهورية والحكومة. ويساعد الوالي في مهامه ولاية مساعدون وحكام ورؤساء مراكز يعينهم جميعا مجلس الوزراء.

4- أتمرّن

- عرف الولاية؟

- أي نص قانوني بموجبه وزعت البلاد إلى مجموعة من الدوائر الإقليمية لكل منها عاصمة؟
- كم عدد ولايات نواكشوط؟
- ما هي بالأسماء؟
- ما عواصم الولايات الموريتانية جميعا؟
- من يدير شؤون الولاية؟
- من يعين الوالي؟
- ما السلطات العليا التي يمثلها الوالي على مستوى ولايته؟
- من يساعد الوالي في تسيير شؤون ولايته غير الحكام ورؤساء المراكز الإدارية؟
- ما توزيع مهام الولاية المساعدین؟

المقاطعة

1- ألاحظ:

- صورة احدى مقاطعات الوطن



2- أكتشف

- ماذا تشاهدون في الصورة؟
- ماذا تعرف من مقاطعات الوطن؟
- من المسؤول الأول في المقاطعة؟
- ما اسم المقاطعة التي في الصورة؟

3- أستنتج

المقاطعة دائرة اقليمية من الولاية التي تتبع لها، يُسِير شؤون المقاطعة موظف يُسمى الحاكم يُعين بمرسوم من مجلس الوزراء باقتراح من وزير الداخلية، يمثل الحاكم سلطة رئيس الجمهورية والحكومة في مقاطعته، وهو مسؤول أمام الدولة عن سير جميع القطاعات العاملة بمقاطعته. مثل: الأمن والتعليم والصحة وحماية البيئة.....الخ. ويساعد الحاكم حاكم مساعد للمقاطعة يعينه مجلس الوزراء .

4- أتمرّن

ما المقاطعة؟



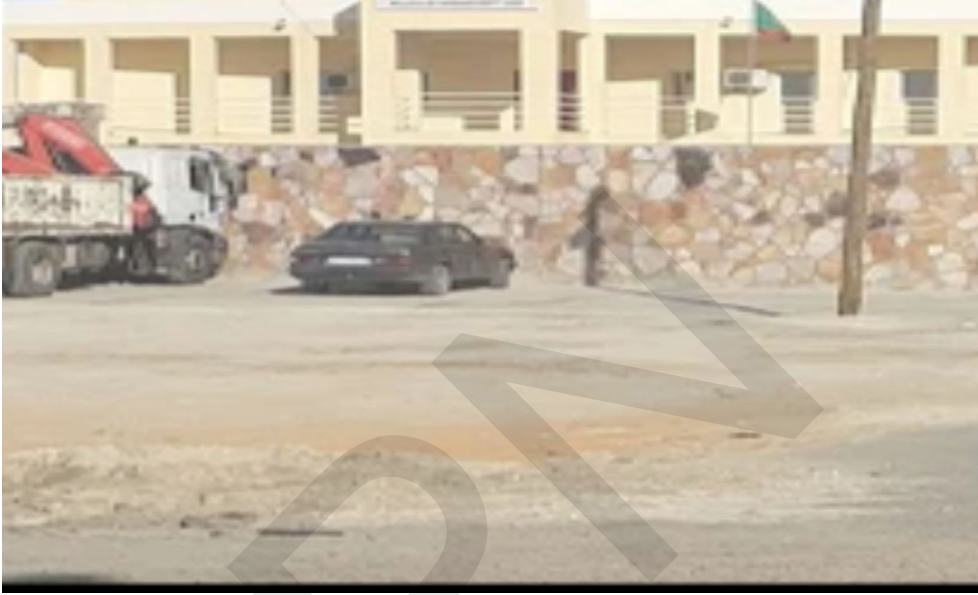
لأي شيء تتبع المقاطعة؟
من يسير عمل المقاطعة؟
من المسؤول الأول فيها؟
من يعين الحاكم؟ وباقتراح ممن؟
في مقاطعته يمثل الحاكم سلطة من؟
الحاكم مسؤول أمام من عن تسيير القطاعات العمومية في مقاطعته؟
ما القطاعات العمومية العاملة في المقاطعة؟
ماذا يمكن أن يتبع للمقاطعة؟
ما اسم مقاطعتك؟
بما تتميز عن باقي مقاطعات الوطن؟ من حيث السكان؟ أو المساحة؟ أو الموارد؟
ما الخصوصية التاريخية والجغرافية لمقاطعتك؟



المركز الإداري

1- ألاحظ:

1. صورة لأحد المراكز الإدارية



2- أكتشف

- ماذا تشاهدون في الصورة؟
- ماذا تعرف من المراكز الإدارية؟
- من يسير المركز الإداري
- لمن يتبع رئيس المركز الإداري؟

3- أستنتج

المركز الإداري هو دائرة ترابية جزئية من المقاطعة .
ويُسيّرُ أعمال المركز الإداري موظف يسمى رئيس المركز الإداري ، وهو مسؤول أمام حاكم المقاطعة التابع له ،
رئيس المركز الإداري هو المسؤول عن سير المرافق العمومية في مركزه تحت الإشراف المباشر لحاكم المقاطعة .

إن أهم هذه القطاعات الأمن والتعليم والصحة.... الخ

4- أتمرّن

- ما المركز الإداري؟
- هو دائرة ترايبية جزئية من ماذا؟
- لأيهما يتبع مباشرة: الولاية أم المقاطعة؟
- بم يسمى الموظف الإداري الذي يسير شؤون المركز؟
- بم يعين؟ ومن قبل من؟
- من المسؤول الأول عن سير القطاعات العمومية في المركز؟
- ما أهم القطاعات العاملة في المركز الإداري؟
- رئيس المركز مسؤول مباشرة أمام من؟
- والي الولاية.
- عمدة البلدية.
- حاكم المقاطعة.
- أملأ الفراغات التالية بما يناسبها من أجل تكوين خلاصة عامة:
- * المركز الإداري هو.....
- يسير أعمال المركز الإداري موظف يسمى.. وهو مسؤول أمام.. المقاطعة التابع له، رئيس المركز هو المسؤول عن سير.. العمومية في مركزه.. الإشراف المباشر لحاكم المقاطعة، أهم هذه القطاعات الأمن والتعليم و....

- تمرين منزلي:

- كم عدد المراكز الإدارية؟
- من يعين رئيس المركز؟
- ما الفرق بين المقاطعة والمركز؟

البلدية

1. ألاحظ:



2- أكتشف

- ماذا تشاهدون في الصورة؟
- ما اسم بلديتنا؟
- من يسير البلدية؟
- من أوصل العمدة إلى منصبه؟
- ما دور البلدية؟

3- أستنتج

البلدية هي دائرة ترابية جزئية خاضعة للدائرة الإقليمية التي تتبع لها، ولها شخصية قانونية واستقلال ذاتي.

أنشئت البلديات بموجب قانون رقم 87/289 الصادر بتاريخ 1987/10/20 م، والذي يلغي ويستبدل الأمر 86/134 الصادر بتاريخ 1986/8/13، وتتمتع البلدية باستقلالية مالية وإدارية، وممتلكات خاصة تمكنها من ممارسة العمل وتنفيذ البرامج التي تهدف لتحقيق المصلحة العامة للمواطنين، وتستجيب لتحقيق التنمية المحلية.

تعمل البلديات تحت وصاية وزارة الداخلية ، وبالتنسيق مع السلطات المحلية كالوالي والحاكم.....
تسير البلدية هيئة تسمى المجلس البلدي، يرأسها عمدة البلدية الذي ينوبه نوابه حسب ترتيبهم في
فترة غيابه أو مرضه.
ويبلغ عدد البلديات في موريتانيا 238 بلدية، وينتخب المجلس البلدي لمدة خمس سنوات.

4- أتمرن

- عرف البلدية؟
- ما الأمر القانوني المنشئ للبلديات في موريتانيا؟
- من يسيرها؟
- من يرأس المجلس البلدي؟
- من المسؤول الأول عن تسيير شؤون البلدية؟
- هل يمكن أن ينتخب عمدة بلدية من خارج مجلسها البلدي الفائز؟
- من يساعد العمدة في تسيير شؤون البلدية؟
- من ينوبه في تسييرها إذا غاب أو مرض أو مات؟
- ما المصادر الأساسية لميزانية البلدية؟
- مم تمكنا هذه الميزانية؟
- أملأ الفراغات التالية بما يناسبها من أجل تكوين خلاصة عامة:
يتألف.. البلدي من.. والعمدة ومساعديه، ويتحدد.. أعضائه تبعاً ل.. سكان دائرته التي تنتخبه، ويتم
انتخابه بواسطة.. سري مباشر حسب مقتضيات المادة 93 من... رقم 87/289 الصادر بتاريخ 10/20..
م، ومن بين أعضاء المجلس البلدي المنتخب يتم.. كل من... و.. يُسِيرُ.. البلدي بواسطة مداولاته..
البلدية، مثل: الميزانية و.. وممتلكات.

تمرين منزلي

- من يسير البلدية؟
- مم يتألف المجلس البلدي؟
- كيف ينتخب المجلس البلدي؟
- كم فترة إنتخاب المجلس البلدي؟

تنظيم الانتخابات في موريتانيا

1- ألاحظ:



2- أكتشف

- ماذا تشاهدون في الصورة؟
- ماذا تعرف من الوظائف الانتخابية؟
- كيف يصل رئيس الجمهورية إلى السلطة؟
- متى يدخل النائب إلى البرلمان؟
- من ينظم الانتخابات في بلادنا؟

3- أستنتج

موريتانيا جمهورية اسلامية ديمقراطية، يتم اختيار منتخبها وممثلي الشعب فيها عن طريق الانتخابات بالاقتراع الحر، فكل من بلغ سن الرشد (18 سنة) من مواطنيها يُعتبرُ ناخبا، ويصبح بإمكانه أن ينتخب من يريد بكل حرية وشفافية، وفي كل مناسبة انتخابية يتوجه جمهور الشعب إلى مكاتب الاقتراع للتصويت مرةً على رئيس الجمهورية الذي يمثل أعلى سلطة في البلد، ومرةً لانتخاب أعضاء البرلمان أو مجالس البلديات.

4- أتمرّن

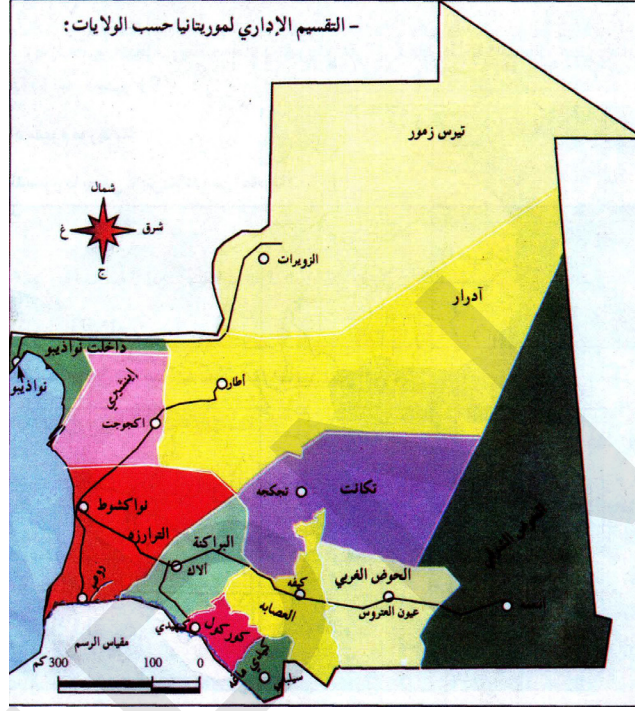
- عرف النظام الانتخابي في موريتانيا :
- علام يقوم النظام الانتخابي ببلادنا في الرئاسيات والبرلمانيات والبلديات...؟
- ماذا تعني الأغلبية المطلقة؟
- لماذا يكون لبعض اللوائح عند تقاسم المقاعد نسبة مئوية أكبر أو أقل من غيرها؟
- ما معنى التمثيل النسبي؟
- لماذا لا تحسم الانتخابات في الدور الأول أحيانا؟

- تمرين منزلي

- كم يفصل عادة بين الدور الأول والدور الثاني في الانتخابات؟
- ما الفرق في نظامنا الانتخابي بين الاقتراع المباشر وغير المباشر؟
- أعطي أمثلة لكل نوع من أنواع الاقتراع؟
- متى يصبح المواطن ناخبا؟

موريتانيا

1- ألاحظ:



2- أكتشف

- ماذا تشاهدون في الصورة؟
- ألاحظ الخريطة الموريتانية بتقطيعها الإداري
- مم يتألف كيانها الترابي؟

3- أستنتج

موريتانيا جمهورية إسلامية لا تتجزأ، ويُعاقب قانون البلاد كلّ داعٍ إلى: الإقليمية أو العنصرية أو العرقية. (المادة: 1/ دستور 20 يوليو 1991م.)

4- أتمرّن

- حدد مفهوم موريتانيا؟
- أذكر من الدستور ما يحمي أرض بلادي من التجزئة.

- أبين عدد الدوائر التي تكوّن في مجموعها الكيان الترابي للدولة الموريتانية.

- أذكر آخر تنظيم إداري في موريتانيا.

- بم تدين موريتانيا؟

- تمرين منزلي:

1- ماهي اللغة الرسمية لموريتانيا؟

2- ماهي عاصمة الدولة الموريتانية؟

3- أذكر القانون الذي يعاقب الداعين إلى الإقليمية والعنصرية والعرقية في بلادي.

في إطار التبادل الثقافي بين شعوب المغرب العربي، أرسل إليك صديقك من جمهورية الجزائر الشقيقة رسالة يطلب فيها منك إعطاءه معلومات إدارية عن موريتانيا فتحمست لتلبية طلبه.

استعن بالخريطة المرسومة أمامك وبتقطيعها الإداري على الإجابة التي ستحررها لترسلها إلى صديقك.

رئيس الجمهورية

1. ألاحظ:



2- أكتشف

- ماذا تشاهدون في الصورة؟
- وضح مفهوم رئيس الجمهورية؟
- بين دوره ومهامه؟
- عرف رئيس الجمهورية؟

3- أستنتج

- كُلُّ مواطن مسلم مولود في موريتانيا ويتمتع بكافة حقوقه المدنية والسياسية إذا بلغ الأربعين من عمره له الحق في أن يترشح للانتخابات الرئاسية، التي تجرى بعد كل خمس سنوات، وله إذا نجح فيها أن يُصبح بذلك رئيسًا للجمهورية الإسلامية الموريتانية.
- رئيس الجمهورية هو رئيس الدولة، وقد أزمه الدستور الموريتاني بواجبات كثيرة ومهام متنوعة، يقوم بها خدمة لوطنه ولأمته، منها:
- أنه رئيس الجمهورية وحامي الدستور وراعى بيضة الإسلام.

- هو الضامن للاستقلال الوطني وللحوزة الترابية.
- يمارس السلطة التنفيذية ويترأس مجلس الوزراء.
- يحدد السياسة الخارجية للأمة، ويسهر على تنفيذها.
- يعين الوزير الأول، كما يعين الوزراء باقتراح من الوزير الأول.
- هو القائد الأعلى للقوات المسلحة، كما أنه رئيس المجلس الأعلى للقضاء.
- يتم انتخاب رئيس الجمهورية من قبل كافة المواطنين بشكل مباشر حر ونزيه.

4- أتمرّن

- 1- من هو أول رئيس للجمهورية الإسلامية الموريتانية ؟
- 2- ما الشروط التي تلزم كل مترشح للانتخابات الرئاسية.
- 3- أبين ما دور رئيس الجمهورية وما مهامه

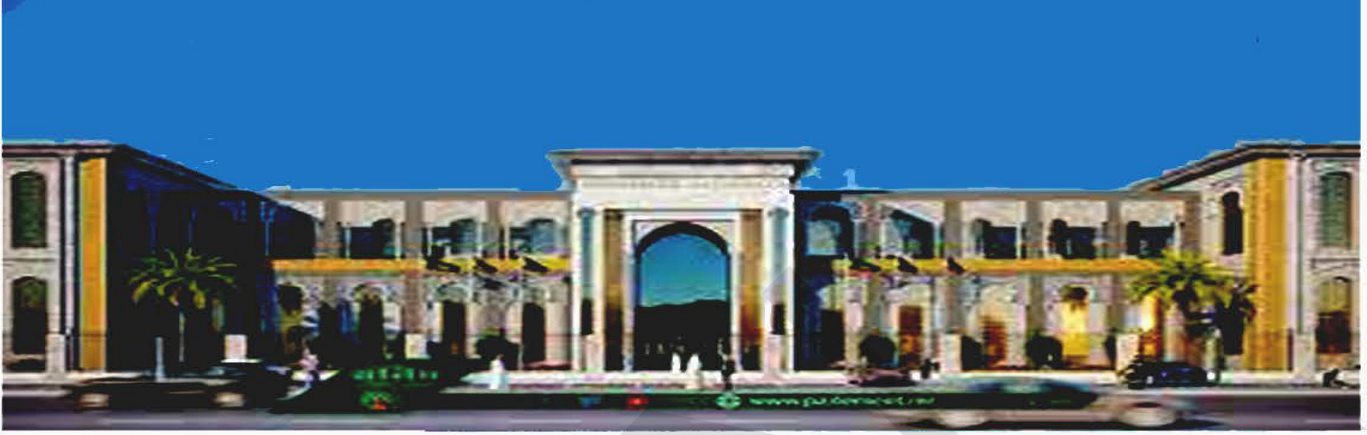
تمرين منزلي:

- أقرأ الحديث الشريف التالي ثم أكتب توصية نصح لرئيس الجمهورية عن عائشة رضي الله عنها قالت سمعت رسول الله صلى الله عليه وسلم يقول: «اللَّهُمَّ مَنْ وَليَ مِنْ أُمَّرِئِي شَيْئاً فَشَقَّ عَلَيْهِم فَاشَقُّ عَلَيْهِ، وَمَنْ وَليَ مِنْ أُمَّرِئِي شَيْئاً فَزَفَّقْ بِهِمْ فَزَفِّقْ بِهِ»
(رواه مسلم)

بمناسبة التحضيرات الجارية للانتخابات الرئاسية شاركت بصفتك مندوبا عن مدرستك في ندوة نظمتها مدارس المقاطعة حول مهام رئيس الجمهورية وواجباته، وبعد عودتك من الندوة طلب منك زملاؤك أن توضح لهم دور رئيس الجمهورية محددًا لهم المهام الموكلة إليه.
لتستجيب لطلب زملائك حرر نصا لا يقل عن ستة أسطر توضح لهم فيه دور رئيس الجمهورية ومهامه، مستعينا بالدعوات المقترحة أعلاه.

البرلمان

1- ألاحظ:



2- أكتشف

- ماذا تشاهدون في الصورة؟
- ما مفهوم البرلمان عموماً؟
- مم يتكون برلماننا الوطني؟
- ما دوره في الشأن الوطني تشريعياً وسياسياً؟

3- أستنتج

البرلمان هو الهيئة التشريعية المُخَوَّلَةٌ حق إقرار القوانين وحق اعتماد السياسات المقترحة من قبل الحكومة، وله الحق في مساءلتها كلاً أو بعضاً، يُمارسُ البرلمان السلطة التشريعية من خلال الجمعية الوطنية .

يستقبل البرلمان سنوياً في دورة نوفمبر تقريراً من قبل الوزير الأول عن برنامج حكومته للمصادقة عليه بعد عرضه أمام الجمعية الوطنية، كما يؤدي تصويت البرلمان على ملتصق الرقابة إلى استقالة الحكومة.

يجتمع البرلمان سنوياً في دورتين يكون افتتاح الأولى منهما في النصف الأول من شهر نوفمبر، وافتتاح الثانية في النصف الأول من شهر مايو، ولا تزيد مدة الدورة عن شهرين، كما يمكن أن يعقد دورة فوق العادة لا تتجاوز مدتها شهراً، وتفتتح الدورات وتختتم بموجب مرسوم صادر عن رئيس الجمهورية.

4- أتمرّن

- ما أبرز دور للبرلمان؟
- ما السلطة التي يمثلها؟
- علام يصادق البرلمان سنويا؟
- كم دورة سنوية للبرلمان؟
- متى تنعقد كل دورة برلمانية؟
- من يصدر المرسوم الذي بموجبه تفتتح وتختتم الدورات البرلمانية؟

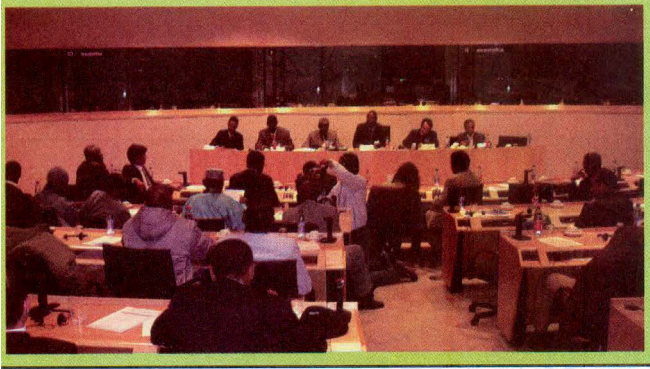
تمرين منزلي:

- 1- أحدد مفهوم البرلمان عموما.
- 2- أبين مم يتكون برلماننا الوطني.
- 3- ما الأدوار والمهام الأساسية التي يطلع بها برلماننا الوطني.
- 4- علام يصادق البرلمان سنويا.
- 5- ما نوع الاقتراع الذي بموجبه ينتخب أعضاء البرلمان
- 6- أذكر في الجدول الآتي نوع السلطة في كل من الهيئات التالية:

| | |
|--|----------|
| | الحكومة |
| | المحاكم |
| | البرلمان |

العدالة والمحكمة

1. ألاحظ:



2- أكتشف

- ماذا تشاهدون في الصورة؟
- ما معنى العدالة؟
- ما معنى المحكمة؟
- وما دورها في تحقيق العدالة؟

3- أستنتج

العدالة هي احترام حقوق الغير، والتزام العدل في الحكم، واعتماد الإنصاف بين الأطراف بعيداً عن الجور والظلم والحيث والانهياز، وتتضمن العدالة تكافؤ الفرص، وإزالة الفوارق بين الجميع بما يضمن المساواة في كل الحقوق والواجبات. المحكمة هيئة قضائية يرأسها قاض معتمد، بواسطتها يتم تحقيق العدالة بين المتقاضين، قال تعالى:

﴿إِنَّ اللَّهَ يَأْمُرُكُمْ أَنْ تُؤَدُّوا أَلَامَنْتِ إِلَىٰ أَهْلِهَا وَإِذَا حَكَمْتُمْ بَيْنَ النَّاسِ أَنْ تَحْكُمُوا بِالْعَدْلِ﴾ سورة النساء الآية 58.

تغطي المحاكم جميع التراب الوطني، وذلك من أجل تقريب العدالة من المواطنين أينما كانوا، وتتوزع هذه المحاكم حسب درجاتها واختصاصاتها كالآتي:
- محكمة المقاطعة: وتكون في عاصمتها.

- محاكم الولاية: وتتألف من أربع غرف: (إدارية - مدنية - تجارية - جزائية واحدة أو أكثر)، على أن تكون من بينها غرفة مكلفة بالقصر.

ويترأس كل غرفة قاض، كما يوجد بكل ولاية قاضي تحقيق أو أكثر وممثل عن الإدعاء العام، هذا بالإضافة إلى محكمة جنائية يرأسها رئيس محكمة الولاية.

- محكمة الاستئناف: وتتكون هي الأخرى من أربع غرف: (إدارية - مدنية واجتماعية - تجارية - جزائية)، ويدرأس هذه المحكمة القاضي الأعلى رتبة من رؤساء غرفها.

- المحكمة العليا: يعين رئيسها من قبل رئيس الدولة لمدة خمس سنوات، بالإضافة إلى أربعة رؤساء غرف نواب للرئيس، وعدد من المستشارين، ومكانها هو عاصمة البلاد.

4- أتمرن

- ما معنى العدالة؟ وما مفهومها؟

- ما الذي تضمنه العدالة؟

- ما معنى المحكمة؟.

لماذا المحاكم؟.

- كيف تتوزع المحاكم على المستوى الوطني؟

تمرين منزلي:

1 - احدد مفهوم العدالة؟.

2 - أذكر وظيفة المحكمة؟.

3 - أبين لماذا المحاكم بجميع المقاطعات والولايات؟

4 - أزور محكمة مقاطعتي وأتفرج بها على جلسة لمحاكمة، مستمعا إلى حجج المتخاصمين، ثم أحاول أن أتبين الحكم شرعي الذي يلزم اتخاذه.

5 - أبحث عن كل الآيات القرآنية والأحاديث النبوية الشريفة التي تحض على العدل والإنصاف.

الحكومة

1. ألاحظ:



اجتماع مجلس الوزراء



الوزارة الأولى:

واجهة مبنى الحكومة

2- أكتشف

- ماذا تشاهدون في الصورة؟
- متى يجتمع مجلس الوزراء؟
- بين دور الحكومة ومهامها؟
- من يقترح تعيين الوزراء ويرأس مجلسهم؟

3- أستنتج

تتكون الحكومة من الوزراء وكتاب الدولة وعلى رأسهم الوزير الأول، ويرأسها رئيس الدولة، وهي السلطة التنفيذية التي تقوم بتنفيذ القوانين والمشروعات المختلفة، وتقوم بمهام المحافظة على السيادة الوطنية، وتوفير الخدمات للمواطنين والسهر على راحتهم وأمنهم وذلك من خلال وزاراتها المتنوعة ومصالحها المختصة.

تقوم الحكومة باعتبارها السلطة التنفيذية للدولة بمهمة المحافظة على السيادة الوطنية، وتوفير الخدمات للمواطنين وبالسهر على أمنهم وراحتهم من خلال وزاراتها المختصة:

فهناك وزارات للسيادة مثل وزارة العدل، وزارة الدفاع، وزارة الخارجية، وزارة الداخلية.

وهناك وزارات للخدمات مثل: وزارة التهذيب الوطني، وزارة الشغل والوظيفة العمومية، وزارة الصحة والشؤون الاجتماعية...

وهناك وزارات للانتاج مثل وزارة المعادن والصناعة، وزارة الطاقة والنفط، وزارة الاتصال والتنمية...

هذا إلى جانب مفوضيات ذات أهمية كبرى في خدمة المواطن مثل مفوضية الأمن الغذائي ومفوضية حقوق الإنسان ومحاربة الفقر.

4- أتمرّن

- ما المفهوم العام للحكومة؟
 - من يقترح أعضاء الحكومة؟
 - أقدم تحديدا موجزا لمفهوم الحكومة.
 - أحدد دورها ومهامها الموكلة إليها.
 - من يعين الوزراء ويرأس مجلسهم؟
 - ما المهام الوطنية الكبرى الموكلة إلى الحكومة؟
 - مم تتكون الحكومة؟
 - ماهي المفوضيات التي تخدم المواطن؟
- تمرين منزلي:**
- 1 - من يقترح الوزراء؟
 - 2 - من يرأس اجتماع الحكومة؟
 - 3 - في أي يوم تجتمع الحكومة الموريتانية عادة؟

الضمان الإجتماعي

1. ألاحظ:



2- أكتشف

- ماذا تشاهدون في الصورة؟
- بين أهمية الضمان الاجتماعي في التنمية الاجتماعية؟
- ما الضمان الاجتماعي: مفهومًا وممارسة؟
- متى يحتاج المواطن إلى الضمان الاجتماعي؟

3- أستنتج

الضمان الاجتماعي مجال للأنشطة الرسمية المتعلقة بتوفير معاشات العمال المتقاعدين غير الرسميين، وتوفير تعويضات أبنائهم. وبذلك يشكل الضمان الاجتماعي نوعًا من التكفل من قبل الدولة بمعاشات هؤلاء العمال المتقاعدين.

تتجلى أهمية الضمان الاجتماعي في ما يوفره من معاشات وتعويضات عائلية من جهة، وفي ما يترتب على ذلك من ترقية اجتماعية تقوم بها المؤسسات العاملة في مجال الضمان الاجتماعي، من جهة أخرى، وهو ما ينعكس إيجابيًا في ميادين التعاون والتكافل الاجتماعي بشتى أنواعه المختلفة.

4- أتمرّن

- ما مفهوم الضمان الاجتماعي؟
- من يستفيد من الضمان الاجتماعي؟
- ما أهمية الضمان الاجتماعي في التنمية الاجتماعية؟
- ما أهم المؤسسات الرسمية العاملة في مجال الضمان الاجتماعي؟

تمرين منزلي:

- عرف الضمان الاجتماعي؟
- . ماهي الخدمات التي يقدمها الضمان الاجتماعي للمواطن؟
- . ما الهدف من الضمان الاجتماعي؟

المهن والحرف

1- ألاحظ:



2- أكتشف

- ماذا تشاهدون في الصورة؟
- من يعلمنا في المدرسة؟
- إذا تعطلت سيارة إلى أين يتوجه صاحبها؟
- من يستقبلنا في المستوصف؟

3- أستنتج

ترتبط الحرف بالأعمال اليدوية، فهي مهارات يمكن اكتسابها عن طريق الممارسة والتجربة مثل الحدادة والنجارة والميكانيكا.....

أما المهن فمرتبطة بالمعرفة إذ لا بد من تعلمها مثل التدريس الصحة والإدارة....
يحتاج كل شعب لمثل هذه المهن والحرف في حياته اليومية، وتتقدم البلاد أو تتأخر بحسب إخلاص هؤلاء في عملهم وإتقانهم له

4- أتمرّن

أجيب على الأسئلة التالية

ما الفرق بين المهن والحرف؟

ماذا تعرف من المهن؟

ماذا تعرف من الحرف؟

هل يمكن الاستغناء عن الحرفيين؟

هل يمكن الاستغناء عن المهنيين؟

أي المهن أحب اليك؟

أي الحرف أحب اليك؟

اختر مهنة وصفها لنا.

اختر حرفة وصفها لنا.

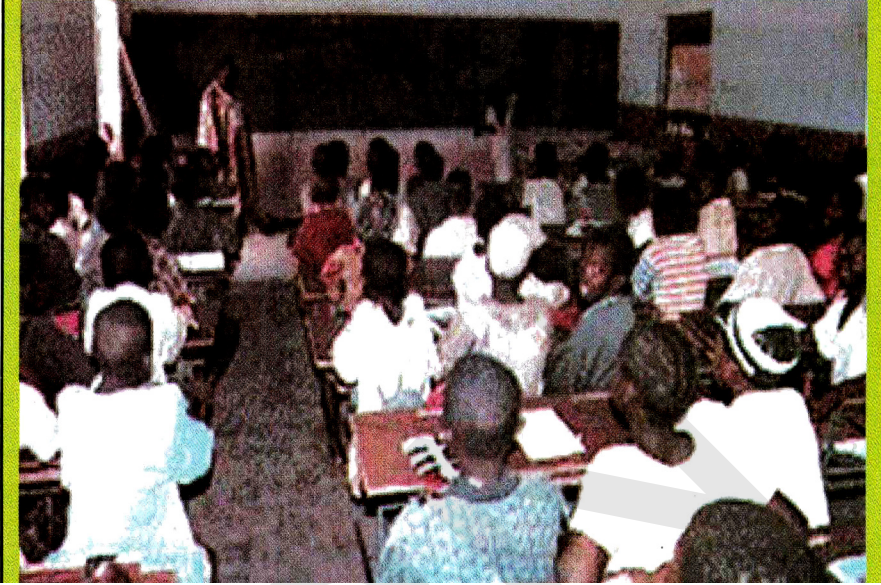
تمرين منزلي:

أضع العبارات التالية في جمل مفيدة

حرفة مهنة نجار بحار معلم

المعلم

1. ألاحظ:



2- أكتشف

- ماذا تشاهدون في الصورة؟
- ما الفرق بين المتعلم والجاهل؟
- ما فائدة العلم؟
- من يعلمنا؟
- كيف نرد الجميل للمعلم؟
- إذا لم يوجد المعلم ماذا يحدث للبشرية؟

3- أستنتج

قم للمعلم وفه التبجيلا كاد المعلم أن يكون رسولا
المعلم يخرج الناس من ظلمات الجهل والتخلف إلى نور العلم والثقافة
ويكفيه شرفا أنه يقتفي أثر رسول الله صلى الله عليه وسلم الذي هدى البشرية إلى التوحيد والعلم
والحضارة بعد أن كانت تعيش في وحل الشرك والتخلف .
على كل معلم أن يعتز برسالته النبيلة وأن يثابرو ويجتهدو على الجميع أن يقدروا دور المعلم

4- أتمرّن

أجيب على الأسئلة التالية

- عمل المعلم: حرفة أم مهنة؟
- ما دور المعلم في التنمية الاجتماعية؟
- وكيف؟
- مما يستمد المعلم شرف مهنته وعلو مكانته؟

تمرين منزلي

- 1- هل تفضل أن تكون معلماً؟ - لماذا؟
- 2- كيف ينبغي أن تكون العلاقة بين التلميذ والمعلم؟

الممرض

1. ألاحظ:



2- أكتشف

- ماذا تشاهدون في الصورة؟
- أين نتوجه عند الشعور بالألم؟
- ماذا تعرف من أدوات الممرض؟
- ما دور الممرض؟
- أين يتواجد الممرض؟

3- أستنتج

نلجأ إلى الممرض عندما نشعر بالألم أو المرض فيخفف عنا ويعالجنا، والممرض يقدم لنا النصائح والإرشادات التي باتباعها نتجنب الأمراض والأوبئة الخطيرة. يضحى الممرض من أجل علاجنا وذلك بمواجهة مخاطر العدوى والعمل في ظروف صعبة. على الممرض أن يثابر ويخلص في عمله، وعلينا أن نقدر جهوده ونعمل بنصائحه وتعليماته من أجل صحتنا وسلامتنا.

4- أتمرّن

أجيب عن الأسئلة التالية:

- 1- أحدد من هو الممرض؟
- 2- أبين طبيعة عمله.
- 3- أوضح مكانة الممرض بين أصحاب المهن الأخرى.

تمرين منزلي

- 1- مم يستمد الممرض احترام الناس وتقديرهم لمهنته؟
- 2- كيف تعرف حالة مريضك من خلال وجه ممرضك؟
- 3- أي الممرضين أكثر طمأنينة للمريض؟ العنيف الجليف أم الرفيق الشفيق؟ ولماذا؟

الميكانيكي

1. ألاحظ:



2- أكتشف

- ماذا تشاهدون في الصورة؟
- من يصلح السيارات؟
- عند تعطل السيارة من يسعفنا؟
- كيف أصبح ميكانيكياً؟
- أين يعمل الميكانيكي؟
- هل يكسب المال من عمله؟

3- أستنتج

الميكانيكي يخدم وطنه، وينفع نفسه من خلال حرفته فهو يصلح السيارات، والأجهزة المختلفة، والماكنات المتنوعة إلى غير ذلك، ويلجأ إلى الميكانيكي كلما لوحظ عطب في مثل هذه الآليات.

4- أتمرّن

أجيب عن الأسئلة التالية:

- 1 - أوضّح مفهوم الميكانيكا.
- 2 - أذكر دور الميكانيكي في بناء الوطن.
- 3 - أقرّن بين ميكانيكا السيارات وميكانيكا الدراجات.
- 4 - أذكر بعض فوائد الميكانيكي على نفسه وعلى وطنه.

تمرين منزلي

- 1 - للتعرف على أولويات ميكانيكا الدراجات أزر ورشة تصليحها في المرآب لمعالجة دراجتي مستقبلاً.
- 2 - أحاول رسم تصميم جهاز بسيط على ورقة وأعرضه على الميكانيكي ليقومه لي.
- 3 - آخذ جهازاً مركباً، فأفككه، ثم أعيد تركيبه، ثم أقرّن بين حالته الأولى وحالته الجديدة.

الكهربائي

1. ألاحظ:



2- أكتشف

- ماذا تشاهدون في الصورة؟
- يتعرض الكهربائي لمخاطر؟
- ما أهم تلك المخاطر؟

3- أستنتج

أصبحت الكهرباء من أهم الضرورات في حياتنا اليومية، لذلك فإن الكهربائي يلعب دوراً أساسياً من أجل إعادنا بتوفير هذه المادة الهامة والسهر على إصلاح الأعطاب التي تطالها كي تستمر خدمتها.

إننا نحتاج إلى المصباح للإنارة والثلاجات لتبريد الماء وغيره والمكيفات لتلطيف الهواء كما نحتاج هواتفنا إلى الشحن الكهربائي.....

كل هذه الخدمات تتعطل إذا لم يسهر الكهربائي على صيانتها.

لا يمكننا الاستغناء عن الكهربائي الفاره المحب لمهنته والمثابر والمنضبط في عالم اليوم.

4- أتمرّن

أجيب على الأسئلة التالية

- 1- أذكر من هو الكهربائي.
- 2 - أبين حاجة الناس إليه.
- 3 - أوضّح بعض فوائده على نفسه وعلى مجتمعه.

تمرين منزلي

أزور كهربائياً في ورشته

- 1 - أناقش مع أسرتي ما دار بيني وبين الكهربائي من حديث حول أهمية العمل في مجال الكهرباء، وخدمته لكل الناس، وحاجتهم إليه.
- 2 - أقرأ الملخص الذي كتبت عن الكهربائي على أسرتي لتعريفهم به وتمكينهم من معرفة مهامه ودوره الوطني.
- 3 - أعاود الكهربائي لأتزوّد منه بطرق الوقاية من مخاطر الكهرباء.

مصالح الأمن والدفاع

1- ألاحظ:



2- أكتشف

- ماذا تشاهدون في الصورة؟
- ماذا تعرف من مصالح الأمن؟
- من يضبط الأمن في البلاد؟
- ما خطورة انعدام الأمن؟
- ما دور الشرطة الوطنية؟
- ما دور الحرس الوطني؟
- ما دور الدرك الوطني؟
- ما دور الجيش الوطني؟

3- أستنتج

مصالح الأمن والدفاع تطلق على مجموعة من القطاعات التي تسهر على الأمن الداخلي و الخارجي للوطن كالجيش والدرك الوطني والحرس الوطني والشرطة الوطنية والأمن المدني وتسيير الأزمات .

يلعب كل واحد من هذه القطاعات دورا أساسيا في حماية الوطن والدفاع عنه ، حيث تم تكوين أفراد كل قطاع وتدريبهم تدريبا جيدا وتوفير الوسائل لذلك الغرض.

4- أتمرّن

أجيب عن الأسئلة التالية

- 1- أوضّح مفهوم الأمن والدفاع الوطني.
- 2- أبين دور قوات الأمن في أمن المواطنين وممتلكاتهم.
- 3 - أذكر الوزارات التي تتبع لها تشكيلات الأمن والدفاع على اختلافها.

تمرين منزلي

أكتب ملخصاً عن مختلف التشكيلات الأمنية.

- 1 - أناقش مع زملائي التلاميذ دور القوات المسلحة في حماية الحوزة الترابية.
- 2 - أحدث أفراد اسرتي بما كتبت حول دور الأمن في حماية حفظ أمن الأشخاص والممتلكات.
- 3 - أخفي الورقة التي لخصت فيها الموضوع، ثم أعيد كتابته معتمداً على ذاكرتي، وأقارن بين ما كتبت وما أخفيت.

الشرطة

ألاحظ:



2- أكتشف

- ماذا تشاهدون في الصورة؟
- من يحافظ على الأمن في بلادنا؟
- إذا حدث شغب من يتدخل؟
- لمن نشكو من اعتدى علينا؟
- أين نجد الشرطة؟
- ماذا تعرف من رتب الشرطة؟
- من يقود الشرطة؟

3- أستنتج

ينظم القانون 265/69 قطاع الشرطة الوطنية .

الشرطة الوطنية جهاز أمني تم إنشاؤه لتأمين المواطنين وتقديم المساعدة لهم كلما احتاجوا لها .

تتكون الشرطة الوطنية من ثلاث مجموعات:
المجموعة الأولى وتضم المفوضين والضباط.

المجموعة الثانية وتضم المفتشين.
المجموعة الثالثة وتضم الوكلاء والرقباء والمساعدين.
تتبع الشرطة الوطنية لوزارة الداخلية.

4- أتمرّن

أجيب عن الأسئلة التالية

- 1- أعرف بالشرطة الوطنية.
- 2- أوضّح أهم اختصاصات الشرطة.
- 3- أبين الرتب العسكرية للشرطة.
- أصوغ تعريفا موجزا للشرطة الوطنية، واذكر بعض وظائفها.

- 1 - أنجز مخططا لرتب الشرطة تصاعديا.
- 2 - أذكر القانون المنظم للشرطة الوطنية.

تمرين منزلي:

- أوضّح بعض الاختصاصات التي تتوزع على أساسها الشرطة في بلادنا.
- 1 - أتحدّث مع أسرتي حول كل الأمور المتعلقة بالشرطة وبمهامها الوطنية، التي بموجبها تتعاون معهم بروح وطنية صادقة.
 - 2 - أناقش مع زملائي دور الشرطة في المحافظة على الأمن الوطني.

الدرك

1. ألاحظ:



2- أكتشف

- ماذا تشاهدون في الصورة؟
- من يحفظ النظام خارج المدن؟
- ما الفرق بين الشرطة والدرك الوطني؟
- لأي وزارة يتبع الدرك الوطني؟
- ماذا تعرف من مهام الدرك الوطني؟

3- أستنتج

- الدرك الوطني قطاع من القوات المسلحة ينظمه القانون 121/62
للدرك أركان خاصة به وزي يميزه عن بقية القطاعات العسكرية الأخرى
ومن مهام الدرك الوطني:
- حفظ النظام.
 - حماية الممتلكات.
 - تطبيق القانون.

- متابعة اللصوص والجنابة.

- تنظيم المرور في الشوارع.

كما يتدخل الدرك الوطني في المناطق النائية التي لا توجد فيها الشرطة الوطنية وفي المطارات وبوابات الحدود.

يخضع أفراد الدرك الوطني وضباطه لتدريبات وتكوينات تتناسب مع جسامه مهامهم النبيلة في حماية الوطن من الأخطار الداخلية والخارجية.

4- أتمرّن

أجيب على الأسئلة التالية

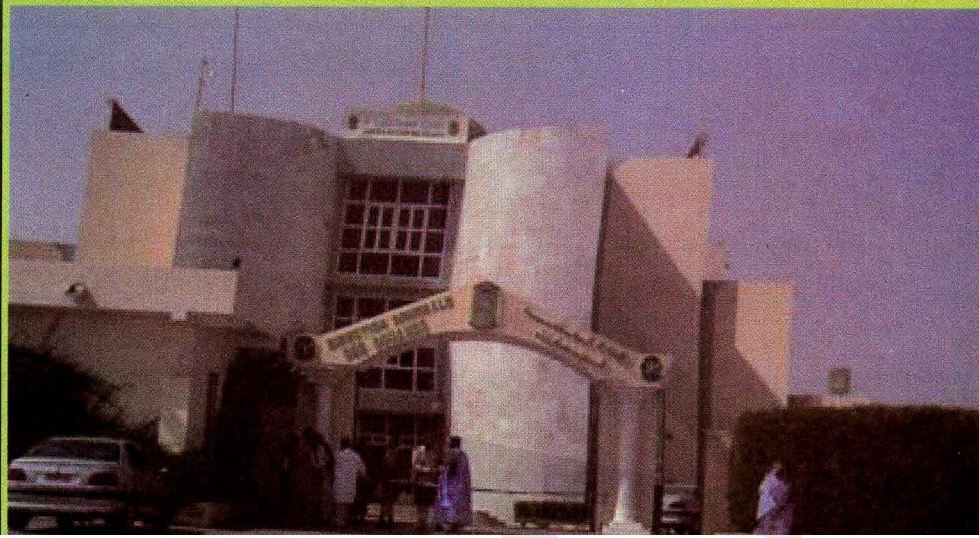
- 1- أعرّف بسلك الدرك الوطني.
- 2- أذكر القانون المنظم للدرك.
- 3- أبين أهم مهام الدرك الوطني.
- 4- أبين أبرز المهام التي يشترك فيها الشرطة مع الدرك ثم ما يميز كلا منهما عن الآخر.

تمرين منزلي:

- أعيد كتابة الملخص معتمدا على ذاكرتي.
- أناقش مع زملائي التلاميذ موضوع الدرك لنتبين معا مدى الأهمية البالغة لاحترام رجال الدرك الوطني، وأهمية التجاوب معهم في التحقيق.

الجمارك

1. ألاحظ:



2- أكتشف

- ماذا تشاهدون في الصورة؟
- ما البضائع التي تفرض عليها الضرائب الجمركية؟

3- أستنتج

الجمارك قطاع شبه عسكري ينظمه القانون 145/66، حيث يحدد رتبة العسكرية ومهامه يتبع قطاع الجمارك لوزارة المالية ويلعب دورا جوهريا في الاقتصاد الوطني من خلال تنظيم التجارة خاصة الخارجية، وكذلك من خلال مساهمته في ميزانية الدولة عن طريق الرسوم الجمركية.

ومن مهام الجمارك:

- مراقبة التبادلات التجارية.

- المشاركة في إعداد إحصاءات التجارة الخارجية.

- المساهمة في ميزانية الدولة من خلال الرسوم الجمركية.

ولتحقيق هذه الأهداف لدى الجمارك مكاتب منتشرة في جميع أرجاء الوطن كما لدى القطاع

دوريات تجوب كل التراب الوطني بحثا عن المهريين والمخالفين .

4- أتمرّن

أجيب عن الأسئلة التالية:

- 1 - أعرف بالجمارك.
- 2 - أوضح عمل الجمارك.
- 3 - أذكر أهم مهام الجمارك.
- 4 - أبين دور الجمارك في دعم ميزانية الدولة.
- 5 - أبين القانون المنظم للجمارك.

تمرين منزلي:

- 1 - أوضح أهمية تجاوب كافة المواطنين مع الجمارك أينما وجدوهم.
- 2 - أعرض ما كتبت من معلومات عن الجمارك على معلم السنة الخامسة للتدقيق فيها.
- 3 - أقارن بين الجمارك والدرك وأذكر ما يجمعهما.
- 4 - أرسم خريطة موريتانيا وأبين عليها أبرز النقاط الحدودية التي توجد فيها مكاتب للجمارك.

الأمن المدني وتسيير الأزمات

1. ألاحظ:



2- أكتشف

ماذا تشاهدون في الصورة ؟
ما الرقم الذي تتصل به عند الحرائق ؟

3- أستنتج

الأمن المدني وتسيير الأزمات: قطاع شبه عسكري ينظمه المرسوم 169/069
يتلقى عمال الأمن المدني وتسيير الأزمات تدريبات مكثفا أثناء التكوين ، مما يجعلهم مؤهلين
للقيام بمهام في غاية الخطورة أثناء الكوارث بمختلف أنواعها وذلك من أجل إنقاذ المواطنين
والممتلكات العامة والخاصة.

ومن المهام الأساسية الأمن المدني وتسيير الأزمات
- تنظيم الدفاع المدني أثناء فترة الحرب وفي حالة الطوارئ .
- التدخل عند حدوث مخاطر كالحرائق وغيرها.

3- أتمرّن

أجيب على الأسئلة التالية

- أتعرف على عمال الأمن المدني وتسيير الأزمات



- أحدد مهام عمال الأمن المدني وتسيير الأزمات
- اذكر المرسوم المنظم لعمال الأمن المدني وتسيير الأزمات

تمرين منزلي:

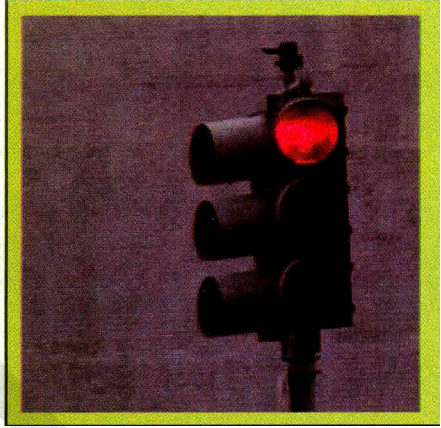
- أذكر كيف يتم تأهيلهم مهنيا للقيام بمهامهم على أكمل وجه.
- أحدث أسرتي عن سيارة الإسعاف التي شاهدتها وأنا في طريقي إلى المدرسة، وأنبههم على خطورة الحرائق.
- لعمال الأمن المدني وتسيير الأزمات كامل الاحترام لدى الاوساط، لذلك يتعرفون عليهم بسهولة، فما الزي الذي يميزهم؟

IPN



الأمن على الطريق

1. ألاحظ:



أكتشف

- ماذا تشاهدون في الصورة؟
- ما مفهوم نظام السير في الوسط الحضري (المدينة)؟
- ما علامات المرور؟
- ما الشروط التي تضمن السلامة للجميع أثناء السير في المدينة؟

أستنتج

إن التنقل في الوسط الحضري يفرض اتباع نظام صارم للسير، ينظم مرور السيارات والاشخاص، بحيث يجنب الجميع مخاطر الفوضى المؤدية إلى الحوادث المؤلمة أثناء السير. لذلك اقتضت المصلحة سن قوانين السير لتنظيم المرور، وبموجب هذه القوانين يعرف كل متى يسير ومتى يتوقف حتى لا يصطدم بالآخر، ضمانا لسلامته وسلامة الآخرين.

أتمرّن

- أجيب على الأسئلة التالية
- 1 - أحدد مفهوم نظام السير في الوسط الحضري.
 - 2 - أبين علامات تنظيم السير.
- أوقف بكم السائق السيارة عند عمود الضوء بملتقى الطرق في الوقت الذي لا توجد سيارات

أمامكم تعوق سيركم، فأمرت السائق بمواصلة السير، لكنه رفض متعللاً بأن علامات المرور تمنعه من مواصلة السير، ريثما تفتح أمامه إشارة الضوء الأخضر المجال لمواصلته، ثم قال: ها هي إشارة الضوء الأخضر، فالان فقط سنواصل سيرنا على بركة الله. لكن أختك في مؤخرة السيارة لم تتمكن من معرفة تفاصيل ما قدمه السائق من ردود وشرح حول نظام السير وعلامات المرور، فطلبت منك أن توضح لها ما قاله السائق بهذا الخصوص.

- تمرين منزلي:

لتساعد أختك على ما طلبت أجب عن الأسئلة الآتية:

- ما إشارة المرور التي توقف السائق؟

- ما إشارة المرور التي تعطي للسائق مواصلة السير؟

- حدد مفهوم نظام السير في الوسط الحضري؟

الشرطة البيئية

1. ألاحظ:



2- أكتشف

- ماذا تشاهدون في الصورة؟
- ما فائدة الغابات؟
- من يحرسها؟
- ما فائدة المياه؟
- من يحميها من المفسدين؟

3- أستنتج

الشرطة البيئية: قطاع شبه عسكري ينظمه القانون 008/2021 الذي يحدد رتبة العسكارية ومهامه.

وقد جاء انشاء هذا القطاع نتيجة لأهمية المياه والغابات في حماية البيئة وتوفير مياه الشرب والزراعة والتنمية الحيوانية وغيرها من القطاعات الهامة.

وتتلخص مهام الشرطة البيئية:

- حماية الغابات والمحميات.
- حماية المساحات الخضراء.
- حماية الوحوش والطيور النادرة.
- حماية الوسط الطبيعي بشكل عام.

4- أتمرّن

- عرف الشرطة البيئية؟
- ماهي مهام الشرطة البيئية؟
- ماهو دور الشرطة البيئية في حماية الحيوانات والغطاء النباتي؟

- تمرين منزلي:

- اناقش مع رجال الحي ضرورة تعاونهم مع الشرطة البيئية في مجال المحافظة على البيئة.
- أرسم لوحة لواحة جميلة فيها طيروماء يجري، وأسرة تتعاطى زراعة الفواكه تحت ظلال النخيل.

الفهرست

| | |
|----|-----------------------------------|
| 7 | التنظيم الإداري للإدارة الإقليمية |
| 9 | الولاية |
| 11 | المقاطعة |
| 13 | المركز الإداري |
| 15 | البلدية |
| 17 | تنظيم الانتخابات في موريتانيا |
| 19 | موريتانيا |
| 21 | رئيس الجمهورية |
| 23 | البرلمان |
| 25 | العدالة والمحكمة |
| 27 | الحكومة |
| 29 | الضمان الاجتماعي |
| 31 | المهن والحرف |
| 33 | المعلم |
| 35 | الممرض |
| 37 | الميكانيكي |
| 39 | الكهربائي |
| 41 | مصالح الأمن والدفاع |
| 43 | الشرطة |
| 45 | الدرك |
| 47 | الجمارك |
| 49 | الأمن المدني وتسيير الأزمات |
| 51 | الأمن على الطريق |
| 53 | الشرطة البيئية |
| 55 | الفهرست |
| | |



IPN





IPN





IPN





IPN





IPN





IPN

