

Réewum Jullit wu Mòritani



Goré - Mbookkoo - Yoon

Njëwriñ ji ñu dénk njàng mi ak coppite njàngin wi

DAARA NGIR YOKKUTE AK JÀNG CI LÀKKI RÉEW MI
(IPELAN)

NJÀNGUM DAWAL

(LÀKK WU JËKK)

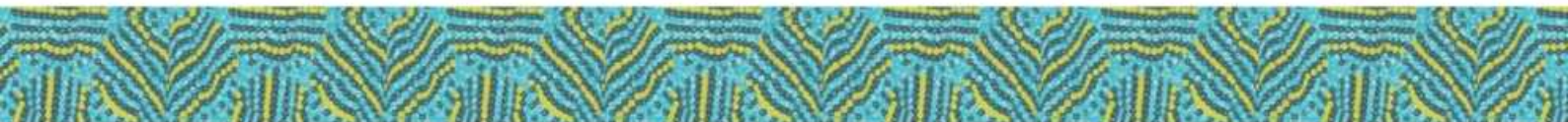
Atum 2^{eel}



NJÀNGUM DAWAL

(LÀKK WU JÈKK)

Atum **2**eel



Dessins et Infographie: Abdoul Bâ

© IPELAN 2025

ISBN: 978-2-37700-516-1

Kanamal

Ngir dolli gëdd njàng mi ak njàngale mi bàñqaas gi saytu njàng mi ak njàngale mi ci Mòritani amal na camp ngir wone làkki réew mi. Ngir waajal duggug làkki réew mi : pulaar sooninke ak wolof ngir ñu jot jëmu yu am solo yi ñu wax ci tërëlinu dëgëral njàng mi. Moo tax jumtu njàngale mi, ñu xalaat, te camp yiy toppatoo njàngum làkki réew mi, amal ko, war doon tegu ci yéene yi bàñqaas gi am ci dëgërël xam xam yi ci njàng mi. Mu am solo su mag ngir jëfandikoo làkki réew mi, ni xam xam ak jëmu njàngum dawal bu atum ñaareel. Njumtu njàng moomu ñoo ngi ko bind ci kaw ay doxal seet yu wòor ñu amal leen ci àddina mu dëppoo ak jamono ji réew mi tollu. Boole ci xam xamu njàng mu lalu mi, yi manul ñakk ci njàngum dawal mu atum ñaareel, mi wane ci sukkandiku ci làkk yi xalé yi di làkk, mën ko dégg, jël yu ñu mën tas ngir xam lu ñu wund, dana tax xale bi mën jàng bu jub. Ci sukkandiku natt yi, amalug téere bi laaj, mënees na yaakaar ni jumtu lii dana doon tegu gu am solo, guy indi tontu lu am ci bëgg- bëggu bàñqaas gi saytu njàng mi ak njàngale mi, ci yokk gu wòor njàngu ndongo yi.

Nuy gërëm ñëpp ñi ci jàpp bamu am ci seen jàppale te di ñaan ñëpp ñi jot ci téere bi ñu jëfandikoo ko na mu gënë.

Di beral ngërëm ñii amal taxawaay bu mucc ayib bi ba téere bi mëna yéemb. Ñu ci melni :

Sëriñ Elbu Mamadu Ndaw: Njiitu bàñqaas giy gëstu ak saytu làkki réew mi.

Sëriñ Rawaan Maxtaar Jòob: mu ñu dénk wàllum làkku wolof.

Soxna Fanti Daam Faal: mu ñu dénk wàllum xarala yu bees yi

Sëriñ Jibi Amadu Gay: di ma xereñ ci làkku wolof.

Sëriñ Yuusuf Gëy: di kàngam ci làkku wolof.

Usmaan Ba: kiy jokklante liggéey bi

Dr. Mbuh Seta Jagana: Njiit lu mag gu IPELAN.

Dugal gi

Ci wàllu yeesal anamu njàng mi, ak jafe-jafe yu xóot yi mu jankoonteel , njëwriñ ji yor njàng mi ak coppite anamu njàng mi, xam ni fàww ñu indi ci ay pexe, jël dogal ni dafay dugalaat làkki réew mi ci njàng mi. Ngir yombal njàng mi, fàww ñu jëfandikoo làkk wi ndongo yi nàmp.

Loolu moo waral ñu tëgg téere bii ngir jàppale jàngalekat bi ci wàllu njàng, ngir mu mëna yombal njàngaleem/ njàngam.

Ñu ngi ko tëgg ci anam wu mu mëne jàppale jàngalekat bi ci njàngaleem, ci jox ko pexe yu mu mëna jëfandikoo we téere ñaareelu at bi.

Xeetu njàngale yi ñu ci digle dañu méngoo bu baax ak jubluwaayi psycho-pédagojik bu ñuy woowe “metood miks”. Ñu ngi ko teg ci anam wu méngoo ak tërëlinu ñaareelu at mi.

Sukkandiku kaay bii ak téere ñaareelu at mi xaaj nañu leen ci juróom ñaari (7) këmb ak ñaar fukk ak juróom ñetti (28) dégtu:

Tééré bi tëgg na ñu ko ci ñetti pàcc:

Pàcc bu jëkk bi jagleel na ñu ko, nafarug dégtu yu wees ci at mu njëkk mi, jëm ci wàllu araf yi ñu seexal, araf nasal ak araf yu ñu dul seexal mukk.

Ci pàcc ñaareel bi digtal nañu leen ci ay jukki yu ànd ak ay laaj aki jéemantu.

Pàcc bu mujj bi nak ñoo ngi ko jagleel ay jukki, ay léeb, ay taalif, ay woy, ay cax ngir sawarloo ndongo yi ci njàngum dawal..

Téere bi a ngi lamboo ci ñaareelu pàcc bi juróom ñaari (7) këmb. Këmb lu nekk am na 4 dégtu yu tédde nii.

- **Këmbu 1** : Njaboot gi
- Dégtu1 : Waa kër Aysa
- Dégtu 2 : Nuyoo yi
- Dégtu 3 : Togg yi
- Dégtu 4 : liggéey i kër gi

- **Këmbu 2** : Njàng mi
- Dégtu1 : Daray alquraan
- Dégtu 2 : Ubbite daara ji
- Dégtu 3 : Biir yéen wi
- Dégtu 4 : Dal lu bi

- **Këmbu 3** : Wér gi yaram
- Dégtu1 : Cet gi
- Dégtu 2 : Mbas mi
- Dégtu 3 : Bérébu fajuwaay bi.
- Dégtu 4 : Bésub ñàkk.

Dugal gi

- **Këmbu 4:** Xarala yu bees yi
 - Jollasu
 - Nànn ngay jëfandikoo ordinatëer
 - Televison
 - Pano soleer

- **Këmbu 5 :** Njóol yi.
 - Dégtu1 : Yaxantukat bi
 - Dégtu 2 : Jàngalekat bi
 - Dégtu 3 : Ñawkat bi
 - Dégtu 4 : Lakka katu mburu

- **Këmbu 6 :** Xew yi
 - Dégtu1 : Moom sa réew
 - Dégtu 2 : Kori gi
 - Dégtu 3 : Tabaski wi
 - Dégtu 4 : Gàmmu gi

- **Këmbu 7 :** Po yi ak Tàggat yaram
 - Dégtu1 : Làmb ji
 - Dégtu 2 : Tabax
 - Dégtu 3 : Po wuum raaya
 - Dégtu 3 : futbol (Wéq daw)

- Sama njaaxle a ngi ni ana luy lii?
- Mbokkoo
- Kóllëreg nit ak garab
- Béy ak Bukki
- Jàngoro sibbiru
- Njariñal bind sunu làkk yi
- Woy: Jàngi
- Woy : xale warul jooy
- Set-setal
- Daara ji
- Doom sama
- Fonk sa làkk

Dégtu yu ñu jàpp, doxalin la ñuy topp, ñu séddaliku ci ay tollu. Tollu yi dañu leen wone ngir yombalal jàngalekat bi dégginu xarala wu gën ci njàngale làkk wi te it di dëgëral doxalinu njàng mi ci biir yéenam.

Älluway fànn

Nafar :			10-22
Këmbu1 :	Njaboot gi		23
Dégtu1 :	Waa kër Aysa		24 - 25
Dégtu 2 :	Nuyoo yi		26 - 27
Dégtu3 :	Togg yi		28 - 29
Dégtu 4 :	Ligéeyi kër		30 - 31
këmbu 2:	Njàng mi		33
Dégtu 1 :	Daaray al quraan		34- 35
Dégtu 2 :	Ubbite daara ji		36 -37
Dégtu 3 :	Ci biir yéen bi		38 - 39
Dégtu 4 :	Dal lu bi		40-41
Këmbu3 :	Wér gi yaram		43
Dégtu 1:	Cet gi		44-45
Dégtu 2 :	Mbas mi		46-47
Dégtu 3 :	Kër doktoor		48-49
Dégtu 4 :	Bésuub ñakk		50-51
Këmbu 4:	Xarala yu bees yi		53
Dégtu 1:	Jollosu		54-55

Àlluway fànn

Dégtu 2:	Nan ngay jëfandikoo ordinaatëer ?	56-57
Dégtu 3:	Televisonj	58-59
Dégtu 4:	Pano soleer	60-61
Këmbu 5 :	Njóol yi	63
Dégtu 1 :	Bitigu Amet Naar	64-65
Dégtu 2 :	Jàngalekat bi	66-67
Dégtu 3 :	Ñawkat bi	68-69
Dégtu 4 :	Lakk katu mburu	70-71
Këmbu 6 :	Xew yi	73
Dégtu 1 :	Moom sa réew	74-75
Dégtu 2 :	Kori gi	76-77
Dégtu 3 :	Tabaski wi	78-79
Dégtu 4 :	Gàmmu Mawluud	80-81
Këmbu 7:	Po ak tàggat yaram	83
Dégtu 1 :	Làmb ji	84-85
Dégtu 2 :	Tabax	86-87
Dégtu3 :	Po wum raaya	88-89
Dégtu4 :	Wéq daw (Futbol)	90-91

Àlluway fànn

Taalif :	Sama njaaxle		94
Taalif	Mbokkoo		95
Jukki b 3 :	kóllèreg nit ak garab		96
Jukki b 4 :	Béy ak bukki		97
Jukki b 5 :	Jàngoroy sibbiru		98
Jukki b 6:	Njariñal bind sunu làkk yi		99
Woy 7:	Jàngi		100
Woy 8:	Xale warul jooy		101
Jukki b 9:	Set setal		102
Jukki b 10:	Daara ji		103
Taalif 11:	Doom sama		104
Taalif 12:	Fonk saab làkk		105

:

Abacada wolof

Ma jàng: Abajada bi ci mbindin wu wuute: mbindin wu dijj ak wu sew.:

a-ã-à-b-c-d-e-é-ë-f-g-h-i-j-k-l-m-n-ñ-ŋ-o-p-q-r-s-t-u-w-x-y

**A-Ā-À- B- C- D- E-É- Ë- F- G -H-I- J- K- L- M- N- Ñ -Ŋ- O-
P- Q- R- S-T- U- W- X- Y**

Ma jàng raf nga yu gàtt yi ak yu gudd yi:

a-ã-à-e-é-ë-o-ó-u-i

aa-ee-ée-ëe-oo-oo-uu-ii

Ma tëgg dogi baat bi:

Dog baat yi:

an - añ - in - en - én - èn - on - ón - un
am - im - em - ém - èm - om - óm - um.
aan - iin - een - éen - èen - oon - óon - uun
aam - iim - eem - éem - èem - oom - óom - uum

Baat yi:

mën - xaañu - jën - nen - ron - diine - waane - daanu
cin - lanc - pénc - foon - bunt - alom - dërëm - óom
juum - ñoom - bëer - jaam - ñaan - jéem - wundu

Kàddu yi:

Tëgg bi nàmm na sémmiñ wi.
Yaama tàbbal na baag bi ci teen bi.
Ndaw si ëmb na añ bi ci waañ wi.

Ma tàqale araf yi :

Xaañu
Jën
nen
ron
diine
pénc
bunt
alom
dërëm
juum
ñoom
jéem
wundu

Ma tàqale araf yi te jàng:

daanu
pénc
dërëm
óom
ñoom
jaam
ñaan

Ma tëgg dogi baat mi:

bb - mm - nn - ññ - ηη - pp - ww - yy
BB - MM - NN - ÑÑ - ηη - PP - WW - YY

Araf wi: B

Dogi baaty:

ba - bi - be - bé - bë - bo - bó - bu
abb - ibb - ebb - ébb - ëbb - obb - óbb - ubb
baa - bii - bee - bée - bëë - boo - bóo - buu
baaba - biibi - ubbi - bëer - nëbb - boot
Baaba boot na Buuba.

Baat yi:

Kàddu gi:

Araf wi: M

Dog i baat yi:

ma – mi – me – mé – më -mo – mó -mu
amm – imm – emm -émm -ëmm – omm – ómm -umm
maa – mii- mee – mée-mëë – moo – móo -muu

Baat yi:

nemm- gëmm- ñumm- rakkam- dammat

Kàddu gi:

Gàmmu dafa gëmm ni nemm ci biir neeg bi.

Araf wi: N

Dog i baat yi:

na – ni – ne – né – në -no – nó -nu
ann – inn -enn -énn – ënn – onn – ónn - unn
naa – nii- nee – née-nëë – noo – nóo -nuu

Baat yi:

gannuus – junni – jinne-

Kàddu gi:

Jàpp na nu jaan ci gannuus gi.

Araf wi: Ñ

Dog i baat yi:

ña – ñi – ñe – ñé – ñë -ño – ñó -ñu
aññ – iññ -eññ -éññ – ëññ- oññ – óññ - uññ
ñạa – ñii- ñee – ñée-ñëë – ñoo – ñóo -ñuu
wàññi – suñel – waññiku- ñaññ- xàññ- nàññ -ràññiku

Kàddu gi

Dàññ sa ñoñ du jëf ju rafet.

Araf wi: ŋ

Dog i baat yi:

ŋa – ŋi – ŋe – ŋé – ŋë -ŋo – ŋó -ŋu
aŋŋ – iŋŋ – eŋŋ -éŋŋ – ëŋŋ – oŋŋ -óŋŋ -uŋŋ
ŋaa – ŋii- ŋee – ŋée-ŋëë – ŋoo – ŋóo -ŋuu

Baat yi:

fəŋŋe- doŋŋ – pəŋŋ – koŋŋ – noŋŋ

Kàddu gi

Dëgg gu ne fəŋŋ kenn du ko jéex.

Araf wi: P

Dogi baaty:

pa – pi – pe – pé – pë -po – pó -pu
app – ipp -epp – épp -ëpp -ópp -opp - upp
paa – pii- pee – pée-pëë – poo – póo -puu

Baat yi:

koppar – sippax – jàppoo - uppu - sàpp

Kàddu gi

Supp bi saf na sàpp.

Araf wi: W

Dogi baaty:

wa – wi – we – wé – wë -wo – wó -wu
aww – iww -eww – éww -ëww -óww -oww - uww
waa – wii- wee – wée-wëë – woo – wóo -wuu

Baat yi:

xewwi– fàww– yàwwiku - newwi - jaww

Kàddu gi

Roppalaan ci jaww ji lay naaw.

Araf wi: Y

Dogi baaty:

ya – yi – ye – yé – yë -yo – yó -yu
ayy – iyy -eyy – éyy -ëyy -óyy -oyy - uyy
yaa – yii- yee – yée-yëë – yoo – yóo -yuu

Baat yi:

tàyyi – baayima – ñayy - yaayam - noyyi

Kàddu gi

Sama baay bèggul kuy dóor baayima.

Ma tàqale araf yi :

Baaba: - b-a-a-b-a

Bakari : a

Bërëb : b-

Buubu:

Nemm

gëmm

ñumm

rakkam

gannuus

junni

jinne

waññi

suñel

waññeeku

ɗaññ

fanɗe

donɗ

pënɗ

koppar

sippax

jàppoo

fàww.

yàweeku.....

tàyyi

baayima

Ma tàqale araf yi te jàng:

- Buubakar
- nëbbatu
- jubb
- bóli
- bàcc
- ñumm-.....
- rakkam-.....
- dammat
- gannuus
- junni
- jinne
- wàññi
- suñel
- waññeeku
- pëηη
- koηη
- doηη
- sippax
- jàppoo
- uppu
- newwi
- jaww
- ñayy
- noyyi

Ma jàng:

cc- dd - gg- jj- kk- ll- tt
CC – DD- - GG- JJ- KK- LL – TT

Ma tëgg dogi baat mi:

Araf wi: C

acc - icc - occ - ócc - ucc - ècc - écc -
accaa - iccii - occoo - occóo - ècc - eccée

Baat yi:

gàcce - rocc - fecc - rècc - ticc
Caane faram - facce na cax wi.

Araf wi: D

add – idd - odd - ódd - udd - ëdd - édd
iddaa – addii - addoo - addóo – eddë - addée

Baat yi:

Daawuda - gudd - gëdd - wàdd - séddale

Kàddu yi:

Daawuda gëdd na wàdd.

Araf wi: G:

agg – igg - ogg - ógg- ugg - ëgg - égg

aggaa – iggii - gogoo - góo – gë- géé

Baat yi:

gan - gancax – guddi - gën – góom

Kàddu yi:

Gan gi guddi la egsi

Araf wi: J

ajj – ijj- ojj - ójj- ujj - ëjj - éjj

jaa – jii - joo - jóo – jë - jée

Baat yi:

jaan - jëf - jiixi - jaaxa - jafe - jafe - jinax

Kàddu yi:

Jaan ji jàpp na jinax.

Araf wi: K

akk – ikk- ikk - ókk- ukk - ëkk - ékk

kaa – kii - koo - kóo – kë- kée

Baat yi:

dëkk- jokkoo- fukk- jakkaarloo

Kàddu yi:

Takkal benn sikket wi ba du ruur.

Araf wi: L

all – ill - oll - óll - ull - ëll - éll -

laa – lii - loo - lóo – lë - léé

Baat yi:

ëllëg – xollit – yullit - allal – wallu

Kàddu yi:

Suba teel la Tàlla jóg xelli sexaw .

Araf wi: T

att – itt - ott - ótt - utt - ëtt - étt

taa – tii - too - tóo – të - téé

Baat yi:

fettax – bett – kott - fàtte – àtte

Kàddu yi:

Nanu jàpp nag wu gàtt wee, ratt ko.

Ma tàqale araf yi :

gàcce -----
rocci -----
fecc -----
gëdd -----
wàdd -----
séddale -----
gan -----
gàncax -----
guddi -----
jaan -----
jëf -----
jinax -----

Ma tàqale araf yi te jàng:

Dëkk -----
Jokkoo -----
Jakkaarloo -----
ëllëg -----
xollit -----
allal -----
wallu -----
rëcc -----
ticc -----

Ma jàng :

f - r - s - x - q

Ma tëgg dogi baat mi:

Araf wi: f

Dogi baaty:

fa - fi - fu - fo - fe - fë - fó
faa - fii - fuu - foo - fëe - fóo
furi - jëf - cof - soof - roof
Faatu dafa fagaru.

Araf wi: r

Dogi baaty:

ra - ri - ru - re - rë - ro - ró
raa - rii - ruu - ree - rëe - roo - róo
bëre - dërëm - riiru - ruur - buur
Rubba réer na ca Roosoo

Araf wi: s:

Dogi baaty:

sa - si - su - se - së - so - só
saa - sii - suu - see - sëe - soo - sóo
see - saabu - weesu - saaku
Siidi summi na sabadoor bi mu soloon

Araf wi: x

Dogi baaty:

xa – xi – xu – xe -xë – xo – xó
xaa – xii – xuu – xee -xëe – xoo – xóo
xale – xaj – xar -baax – xeex – neex.
Ñeexum kaanee saf te wex.

Araf wi: q

Dogi baaty:

qa – qi – qu – qe -që – qo – qó
qaa – qii – quu – qee -qëe – qoo – qóo.
Caq – ñaq – taqale – janq – ruq.
Janq bi takk na caq bu mboq

Ma tàqale araf yi :

- furi
- jëf
- cof
- soof
- roof
- bëre
- dërëm
- riiru
- see y
- weesu
- saaku
- xale
- baax
- xeex
- Caq
- ñaq
- taqale

Ma tàqale araf yi te jàng:

- jëf
- soof
- bëre
- riiru
- see y
- xale
- xeex
- Caq

Ma jàng

Ma tègg dog i baat mi:

Araf wi: mb

Dogi baat yi:

mb - mp - nd- nj - ng

mba - mbi - mbu - mbë - mbo - mbó

mbaa - mbii - mbuu - mbee - mboo - mbóo

mbaq - mbir - mbokk - mbër - mbumbaay

Asta lonkoo na saag am dem jàngi.

Baat yi:

Kàddu gi:

Araf wi: mp

Dogi baat yi:

mpa - mpi - mpu - mbë - mbo - mbó

mpaa - mpai - mpui - mbee - mboo - mbóo

nàmp - domp - sump - samp - jamp - xàmp

Jigeen jee ngiy nàmpal doomam.

Baat yi:

Kàddu gi:

Araf wi: nd

Dogi baat yi:

nda - ndi - ndu - ndë - ndo - ndó

ndaa - ndii - nduu - ndëe - ndoo - ndóo

ndaje - mbind - ndimbal - ndënd

Xale yu ndaw lay àndal .

Baat yi:

Kàddu gi

Araf wi: nj

Dogi baat yi:

nja - nji - nju - nje - një - njo - njó

njaa - njii - njuu - njee - një - njoo - njóo

njàng - njàmbaar - njagamaar - njóol

Njàngum njegemaar yi am na njëriñ.

Kàddu gi:

Araf wi: ng

Dogi baat yi:

nga - ngi - ngu - nge - ngë - ngo - ngó

ngaa - ngii - nguu - ngee - ngëe - ngoo - ngóo

ngalam - ngaaka - ngoon - ngóone

Tàngoor wi mooy ñoral màngo yi.

Baat yi:

Kàddu gi:

Ma tàqale araf yi :

mbaq -----
mbër -----
mbumbaay -----
samp -----
jamp -----
xàmp -----
ndaje -----
mbind -----
ndimbal -----
njàmbaar -----
njagamaar -----
njool -----
ngalam -----

Ma tàqale araf yi te jàng:

mbokk -----
mbër -----
domp -----
sump -----
ndaje -----
mbind -----
njàng -----
njàmbaar -----
ngoon -----
ngóone -----

Ma jàng

Ma tëgg dogi baat mi:

nk - nc - nt - nq

Araf wi: nk

Dogi baat yi:

nki - nka - nku - nke - nkë - nko - nkó
nkii - nkaa - nkuu - nkee - nkëe - nkoo - nkóo
tënk - mànkoo - tànk - lonku - ponkal
Janq bu pànk moo song ponkal mii.

Baat yi:

Kàddu gi:

Araf wi: nc

Dogi baat yi:

nca - nci - ncu-nce - ncë - nco - ncó
ncaa - ncii - ncuu - ncee - ncëe - ncoo - ncóo
gàncax - cànkute - dénceef - xànc - sancaan
compal ma tuuti ceeb ma lanc

Baat yi:

Kàddu gi

Araf wi: nt

nta - nti - ntë - ntu - nto - ntó
ntaa - ntii - ntëe - ntuu - ntoo - ntóo
ngénte , gantu, tontu ,
Yaay gont na jëm ngente Fànta

Araf wi: nq :

Dogi baat yi:

nqa - nqi - nqë - nqu - nqo - nqó
nqaa - nqii - nqëe - nquu - nqoo - nqóo
wàñq - xonq - sàñq - tanqal
Wàñq moo ko saw sàñq.

Kàddu gi

Ma tàqale araf yi :

tènk -----
mànkoo -----
tànk -----
gàncax -----
cànkute -----
ndundéef -----
ngénte -----
gàntu -----
tontu -----
wàñq -----
xonq -----
sàñq -----
tanqal -----

Ma tàqale araf yi te jàng:

Lonku -----
Ponkal -----
ngonk -----
mànkoo -----
gàncax -----
cànkute -----
xànc -----
ngénte -----
gàntu -----
tontu -----
wàñq -----
xonq -----
sàñq -----
tanqal -----

Bukki ak lëg

Léébóón !

Lippóón !

Amoon na fi !

Daan na am.

Ba mu amee, yéen a ko fekke ?

Yaa wax nu dégg

Lëg, xëy na suba teel, genn xunt ma mu dëkk.

Bukki bu xiif romb fa. Mu gis ne xunt um Lëg, kenn neku ci.

Bukki yaakaar, ne : « Ràbbu àll dina fi fanaan si téy.

Fii ba muy ñëw, dina ko xaar, lekk ko ! »

Guddi jot, Lëg dellusi cim xunt am. Waaye ku yeewu la.

Mu woote : « Xunt sama, ñëw naa ! »

Bukkee ngi xaar rekk.

Bukki di xalaat, naan : « Lu Lëg di wax ak xunt mi nii ? »

Lëg dellooti ne : « Xunt sama, dama ne nga wuyu ma su ma dellusee.

Boo ma wuyuwul, ma dem fanaan feneen ! »

Bukki xalaat, ne : « Feek maa ngi fi, xunt mi du wuyu Lëg, te kon Lëg dina dem. »

Noonu, Bukki daldi yuuxu : « Lëg, agsil ! jàmm rekk a fi yendu ! »

Waaye Lëg ni tekk, gësëm nopp ya, ne : « Xunt muy wax ?

Kenn mësu koo gis ! Boo demee, Bukkee

Noonu, Lëg ni pëqét ree, daldi fëx dem yoon am, bàyyi fa Bukki, mu ni yàcc.

Njaboot gi

Njaboot gi

Njaboot gi

Sunu waa kër

Sunu waa kër ñooy lépp ci man,
baay, yaay, mag ak ràkk, umpaañ , nijaay,
bàjjan, maam bu góor ak bu jigéen
ñu ngi fa itam, dañu bëggante lool.
Suba teel, nu yeewu, ak mbegte, lii amul fenn,
Ci ndékki li , nu bokk tàmbali sunu bés ak cawarte.
Guddi gi, nu daje, di nettali sunuy jaar-jaar,
di firndeel, sunu mbëggeel, ci saa su nekk.
Sunu waa kër ñooy sama alal,
Ak ñoom, дума masa ragal,
Ci bânneex, ci naqar, danuy bennoo,
ak lu man a xew.

Njaboot gi

Waa kër Aysa



Aysa dafa dëkk ak baayam Omar, yaayam Faatu, magam Siidi ak rakkam Maxtaar. Bàjjan am Aana, nijaayam Mansóor ak maamam Xadi itam ci kër gi lañu dëkk. Yenn saa yi, Aysa dafay sonal Siidi. Rawatina bu ñuy foo ñoom ñaar.. Yaa Faatu dafay toggal waa kër gi togg yu neex. Bàjjan Aana moo koy dimbali. Li gën a neex Aysa nag mooy njogonal yi. Bàjjan Aana dafa leen di defaral fataaya walla beñe. Nijaay Mansóor mooy àttaaya. Waa kër gi yépp dañuy dajaloo, su ngoonee, di see-taan tele.

I. Laajte nemmeeku:

1. Ndax baatu “rawatina” mi ngi ci jukki bi?
2. Mottaliil kàddu gii : (Li gën a neex Aysa nag)

II. Ma dégg li jukki bi ëmb

a. Tontul ci laaj yii :

1. Nu nijaayu Aysa tudd ?
2. Kan la Aysa di àndal di foo ?
3. Yaayu Aysa nu mu tudd ?
4. kan mooy àttaaya?

Njaboot gi

b. Ma róofale

Jëfandikool baat yi ci tiket yi, nga defaraat kàddu gi ci sa kaye.

lu neex..

dafay

Yaa Faatu

togg

dafay

Siid

Aysa

sonnal

àttaaya.

Nijaay

mooy

Mansóor

III. Ma mottali

a. Sottil ci sa kaye/àlluwa kàddu gi te mottali ko ak baat yi war.

(yaayam, baayam, rakkam, magam, dafa)

Aysa dëkk ak Omar,

Faatu, Siidi ak Maxtaar

b. Ma tànn

Bindal ci sa kaye/ àlluwa limu kàddu gi jub te dëppoo ak jukki bi.

1. Aysa moom njogonal dafa ko neex.
2. Aysa moom njogonal dina ko neex.
3. Aysa moom njogonal masu ko neex.

IV. Ma bind araf wi war : n- b- y- r- m- m

.....aayam ;agam ;akkam ;àjjanam ;aamam ;ijaay

Njaboot gi

NUYOO YI



Nuyoo day yombal jukkoo:

Nuyoo dafa am solo. Soo waxee ak nit te nuyu woo ko ni mu waree, loolu nekkul luy wone ni da nga am yar.

- > « Salaamaaleekum » ci araab, « jàmm nga am » ci wolof, dana nu koy jëfandikoo ngir nuyu su dee mbooloo “jàmm ngeen am.
- > “Maaleekum salaam” di itam baatu araab di na ñu ko faral di jëfëndikoo ngir tontu nuyoo. : muy wundu “jàmm rekk.
- > “Na nga def ?” mbaa, Naka nga def? Daa ñu ko jëfëndikoo ci nuyoo itam. Bu dee mbooloo ñu ni leen “Na ngeen def”
Booy tontu neel-: “Maa ngi fii rekk”, mbaa yaa ngi ci jàmm, jërëjër waay.
Bu dee mbooloo ñu wax : “noo ngi fii rek”, noo ngi ci jàmm, jërëjër waay.

I. Laajte nemmeeku:

1. Ndax baatu “jëfandikoo” mi ngi ci jukki bi?
2. Mottaliil kàddu gii : (Daa ñu ko jëfëndikoo)

II. Ma dégg li jukki bi ëmb

a. Tontul ci laaj yii :

1. Luy wane ni da nga yaru?
2. Baatu salaamaaleekum fan la joge?
3. Ku la nee na nga def loo koy tontu?
4. Lan mooy njariñu nuyoo?

Njaboot gi

b. Ma róofale

Jéfandikool baat yi ci tiket yi, nga defaraat kàddu gi ci sa kaye.

Salaamaalikum.

ci

wolof

raab

ngeen

am

ci

jàmm

?

nga

def

Na

jàmm

ci

?

ngi

yaa

Mbaa

III. Ma mottali

a. Sottil ci sa kaye/àlluwa kàddu gi te mottali ko ak baat yi war.

yar.- wone -waree - nuyu ak-. Soo -dafa

Nuyooam solo..... waxeenit tewoo ko ni mu....., loolu nekkul luyni da nga am

b. Ma tànn

Bindal ci sa kaye/ àlluwa limu kàddu gi jub te dëppoo ak jukki bi.

1. Nuyoo du yombal jokkoo.
2. Nuyoo day yombal jokkoo.
3. Jokkoo day yombal nuyoo.

IV. Ma bind:

Bindal kàddu gi ci sa kaye / Arduwaas

“Na nga def ?” mbaa, Naka nga def? Daa ñu ko jéfandikoo ci nuyoo itam.

Njaboot gi

Togg yi



Jigéen ñi ci kër gi mën nañu togg lool ñoom ñepp. Bërki démb bàjjan Aana moo toggoon , ceebu waas bu weex. Démb tamit moo toggoon maafe bu saf sàpp; yaa Faatu toog reer laaxu sanqal. Tey nag Aysa moo dugg waañ fas yéene togg suppu-kànje añ .Dem na ja ba ca suba ndugi ,jënd na ceeb bu dijj, dëwlin ak kànja gu tooy. Jëndaale na yoxos, yéet, tiir, gejj ak bisaab bu wow. Waa kër gi bëgg na ñu ñaari cin lool.

I. Laajte nemmeeku:

1. Ndax baatu “jëfandikoo” mi ngi ci jukki bi?
2. Mottaliil kàddu gii : (Faatu dana fobeere)

II. Ma dégg li jukki bi ëmb

a. Tontul ci laaj yii :

1. Ku togg an démb ?
2. Lunu toggoon ?
3. Ku toggoon maafe bu saf bi ?

Njaboot gi

b. Ma róofale

Jëfandikool baat yi ci tiket yi, nga defaraat kàddu gi ci sa kaye.

moo	toggoon	Démb	Aana	añ.	
maafe	saf.	bërki-démb	toggoon	bu	Yaaya
Aysaa	nag	waañ	Tey	dugg	

I. Ma mottali

a. Sottil ci sa kaye/àlluwa kàddu gi te mottali ko ak baat yi war.

(Kër gi – démb – bàjjan – sanqal – Kànja)

Jigéen ñi ci.....mën nañu togg.....bàjjan Aana moo toggoon

Laaxu.....fas yeene togg suppu

b. Ma tànn

Bindal ci sa kaye/ àlluwa limu kàddu gi jub te dëppoo ak jukki bi.

1.Jigéen ñi mën nañu togg.

2.Jigéen ni mën ñu togg.

3.Jigéen ni bëgg na ñu ñaari cin.

III. Ma bind araf wi war: t- w-k-s-x-b

....ànjaiir ;.....san....d ;.....aan ;.....pp ;.....sa.....al ;.....aan

Laa.....xu

Njaboot gi

LIGGÉEYI KËR



Liggéeyi kër gi, ku nekk am na foo jàpp ngir lépp dox. Su baay xéyee, yaay jëm ja ba. Aysa dana fobeere moom ak Aana . Nijaay Mansóor mooy sawi fas wi ; bu rënd amul mooy seddi ji. Maxtaar ak Siidi ñooy suddi ètt bi, jël laŋ dajale mbalit mi, tuuri ko ca sën ba.

II. Laajte nemmeeku:

1. Ndax baatu “jëfandikoo” mi ngi ci jukki bi?
2. Mottaliil kàddu gii : (Faatu dana fobeere)

II. Ma dégg li jukki bi ëmb

a. Tontul ci laaj yii :

1. Ñan ñooy fobeere ?
2. Yaay lu muy def?
3. Kuy wuti rënd
4. Maxtaar ak Siidi lu ñuy liggéey ?

Njaboot gi

b. Ma róofale

Jëfandikool baat yi ci tiket yi, nga defaraat kàddu gi ci sa kaye.

Aana	fobeere	Aysa	dana	moom	ak
Su	dem	ja ba	baay	xëyee	yaay
NiJaay	mooy	Mansóor	wi	fas	sawi

IV. Ma mottali

a. Sottil ci sa kaye/àlluwa kàddu gi te mottali ko ak baat yi war.

(bu rënd – seddi – suddi- laŋ- sën)

Nijaay Mansuur,.....mooy....Maxtaar ak Siidi ñooy...ëtt bi
Jël...mbalit mi tuuri ca.....ba

b. Ma tànn

Bindal ci sa kaye/ àlluwa limu kàddu gi jub te dëppoo ak jukki bi.

1. Maxtaar ak siidi ñooy suddi ëtt bi.
2. Maxtaar ak sisi duñu suddi ëtt bi.
3. Maxtaar ak sisi bëgg nañu suddi ëtt bi

IV. Ma bind araf wi war :

ttdd.....- oo..... j..... mb..... uu...

Maxtaar ak Siidi ñ.....y su.....i ë..... bi, jël laŋ da.....alealiti mi, t.....ri ko ca
sën ba.

Njàng mi

Njàng mi

NJÀNG MI

b. Ma róofale

Jëfandikool baat yi ci tiket yi, nga defaraat kàddu gi ci sa kaye.

ji	dem	Siidi	watu	Démb	la		
di	bég	ngi	Mu	muuñ	lool		
taaru	bu	ñuul	bu	robb	sol	ngi	Aysa

III. Ma mottali

a. Sottil ci sa kaye/àlluwa kàddu gi te mottali ko ak baat yi war.

(ubbi, sangu, doon, rafet, ñakk, ne)

Yaay Faatu dafa nunanu..... ba set.

Muse nee na, nusunu téere.

Xale yi sol nañu yére yuwuti ekool b. Ma tànn

b. Ma tànn

Bindal ci sa kaye/ àlluwa limu kàddu gi jub te dëppoo ak jukki bi.

1. Aysa a ngi mer di jooy..
2. Aysa a ngi bég lool di muuñ .
3. Aysa muuñul reetaanul.

IV. Ma bind araf wi war :

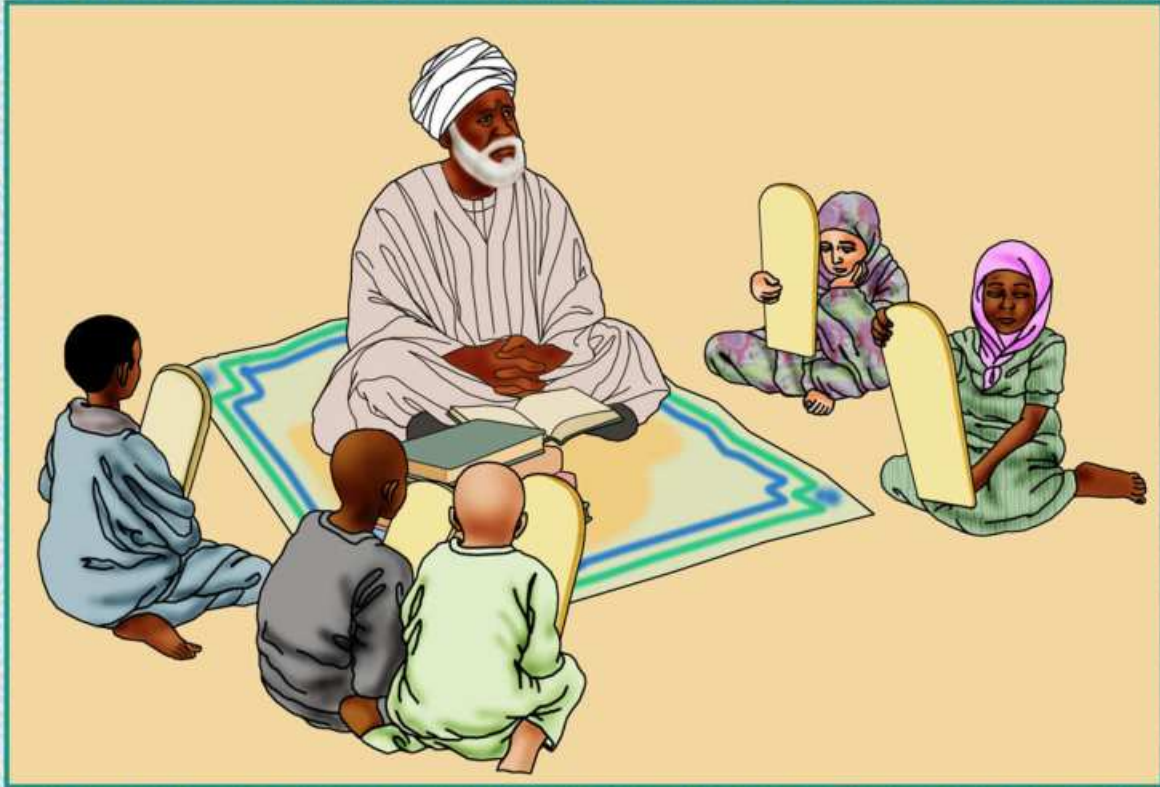
Bindal genn kàddu ci sa kaye/àrdubaas, nettali li nga def ak li nga jis ci sa bés bu njëkk ca daara ja.

Njàng mi

Xale yi dénk naa leen
Xale yi dénk naa leen
Su ngéen ñibbi e bay ekool ubbi
Su ngéen ñibbi e bay ekool ubbi e
Na ngéen góórgóórlu, jàng baax na
Ñàkk jàng musiba la
Ñàkk jàng musiba laa
Bu ngéen ñibbi e bay ekool ubbi
Bu ngéen ñibbi e bay ekool ubbi e
Na ngéen góórgóórlu jàng baax na

Njàng mi

DAARAY ALXURAAN



Aysa: Faatim na nga def ?

Faatim: Maa ngi fii rek, ya ngi ci jàmm?

Aysa: waaw, yaw lu tax jàng si woo démb ?

Faatim : Dama sibbiru woon.

Aysa: Sëriñ laajte na la de.

Faatim: Aan! bind ngeen dégtu bu bees ?

Aysa : Déédéet ! kenn mokkalul dégtu bu weesu bi moo tax.

Faatim : Waaw, baax na bu subaa in saa laa di naa xëy si ?

Aysa : Eywa koon, ñu def noonu bay suba. Jàmm ak jàmm.

I. Laajte nemmeeku:

1.Ndax baatu “dégtu” mi ngi ci jukki bi?

2.Mottaliil kàddu gii : (déédeet ! ndongo yi)

II. Ma dégg li jukki bi ëmb

a. Tontul ci laaj yii :

1.Kan ak kan ñooy waxante ?

2.Fu ñu tasee ?

3.Ku jang si wul ? lu tax ?

4.Fu ndongo yi demoon?

NJÀNG MI

b. Ma róofale

Jëfandikool baat yi ci tiket yi, nga defaraat kàddu gi ci sa kaye.

jàngsi

Lu tax?

démb

woo

laaj te

na

la.

Sëriñ

III. Ma mottali

a. Sottil ci sa kaye/àlluwa kàddu gi te mottali ko ak baat yi war.

woon -dañu -yeex- ! ndongo

: déedeetyi dañuñëw.

:soosixanaa ?

b. Ma tànn

Bindal ci sa kaye/ àlluwa limu kàddu gi jub te dëppoo ak jukki bi.

1. Dama sibbiru woon.
2. Dama ñibbi woon.
3. Dama doon waaj sibbiru

IV. Ma bind araf wi war :

Bindal genn kàddu ci sa kaye/àrdubaas, nettali li nga jàng ca daara ja

NJÀNG MI

UBBITE DAARA JI



Tey, njël la mag ak ràkk yi, Siidi ak Aysa, yeewu. Ñu ngi waajal jàngì ekóol ndax tey lay ubbi. Seen yaay Faatu moo leen jàppale ñu sangu ba set. Démb la Siidi dem watu ji. Ayu-bés gi weesu la Aysa yendu kër tànta Salli , mu létt ko ba mu rafet. Seen baay moo leen di gunge ca daara ja. Mu ne leen nañu seetaat bu baax ndax seen i téere, kaye ak jumtukaay mat nañu. Siidi sol na yéré bu baxa bu rafet ak dàll yu weex. Aysa a ngi sol robb bu ñuul bu taaru ànd ak ay dàll yu xonq. Mu ngi bég lool, di muuñ. Xale yi dina ñu bég su ñu gisee seen ay xarit.

IV. Laajte nemmeeku:

- 1.Ndax baatu “sangu” ak “muuñ” ñu ngi ci jukki bi?
- 2.Mottaliil kàddu gii : (Siidi sol na yéré bu baxa bu rafet)

V. Ma dégg li jukki bi ëmb

a. Tontul ci laaj yii :

- 1.kañ la mag ak ràkk yi yéewu ?
- 2.Lu xale yi yor bi ñuy génn kër gi di jàngì ?
- 3.Xale yi béggu ñu dellu ekool. Dégg la am déet ? Lu tax ?
- 4.Lan la Aysa sol ?

NJÀNG MI

b. Ma róofale

Jëfandikool baat yi ci tiket yi, nga defaraat kàddu gi ci sa kaye.

ji

dem

Siidi

watu

Démb

la

di

bég

ngi

Mu

muuñ

lool

taaru

bu

ñuul

bu

robb

sol

ngi

Aysa

III. Ma mottali

a. Sottil ci sa kaye/àlluwa kàddu gi te mottali ko ak baat yi war.

(ubbi, sangu, doon, rafet, ñakk, ne)

Yaay Faatu dafa nunanu..... ba set.

Muse nee na, nusunu téere.

Xale yi sol nañu yére yuwuti ekool b. Ma tànn

b. Ma tànn

Bindal ci sa kaye/ àlluwa limu kàddu gi jub te dëppoo ak jukki bi.

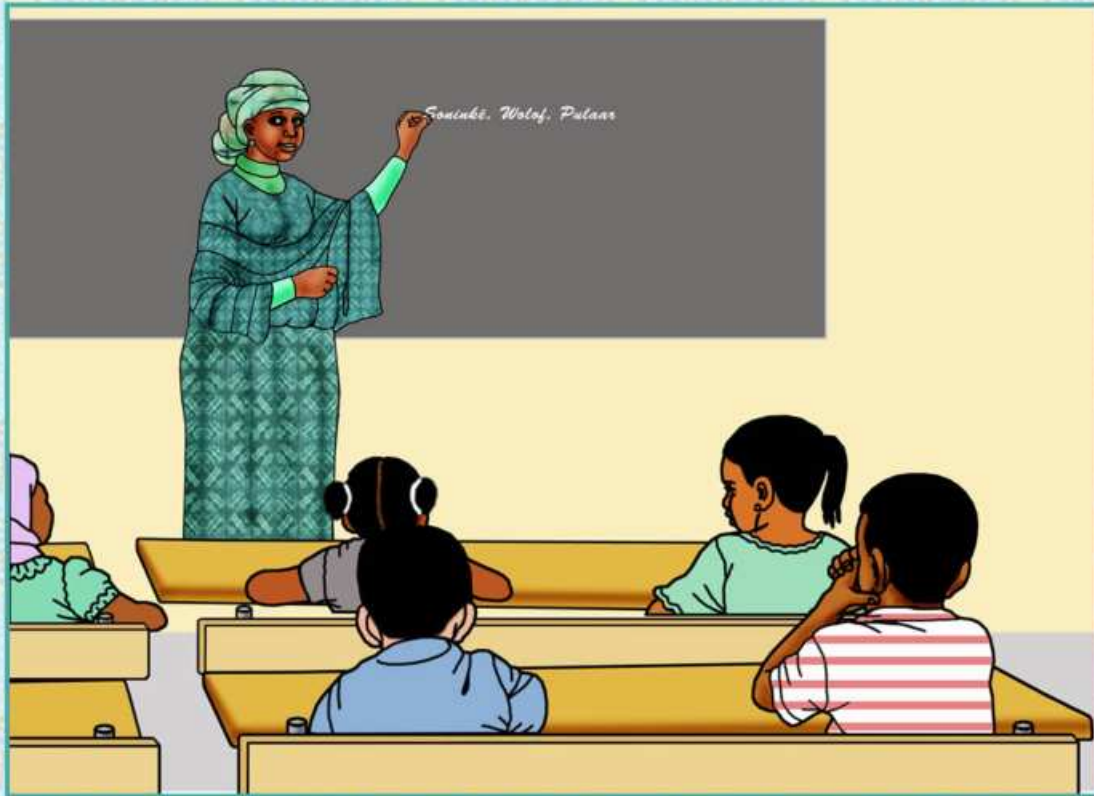
1. Aysa a ngi mer di jooy..
2. Aysa a ngi bég lool di muuñ .
3. Aysa muuñul reetaanul.

IV. Ma bind araf wi war :

Bindal genn kàddu ci sa kaye/àrdawaas, nettali li nga def ak li nga jis ci sa bés bu njëkk ca daara ja.

NJÀNG MI

CI BIIR YÉÉN BI



Sunu yéen dafa set wecc. Lu nekk a ngi ci bérab bi mu war nekk. Jaari, jángalekat bu fonk liggéeyam la. Bu 8 waxtu desee 15 simili ,ci lay taxaw ci buntu yéen bi, Ndongo yi taxaw jakkaarlook moom, sàppe yi jubb xocc. Bu nee delloo ndongo yi tallal seen loxo, ku nekk teg sa loxo ci sa mbagg u moroom. Mu ni ; rës xale yi wàcce séen loxo, mu ni jéego, xale yi def benn jéego seen kanam : mu ni wattu xale yi ni temm. Gannaaw loolu ndongo yi dugg kenn ku nekk toog ci sa bérab, bu sèriñ bi dugsee bind bés bi, dégtu bés bi tàmbali ñu nafar lañu jàngoon démb .

I. Laajte nemmeeku:

- 1.Ndax baatu “jakkaarlook” mi ngi ci jukki bi?
- 2.Mottaliil kàddu gii : (Lu nekk a ngi ci bérab bi)

II. Ma dégg li jukki bi ëmb

a. Tontul ci laaj yii :

- 1.Nan la jángalekat bi tudd?
- 2.Ban waxtu lay xëy?
- 3.Bu nee delloo lan la ndongo yi di def?
- 4.Nan la yéen bi mel?

Njàng mi

b. Ma róofale

Jëfandikool baat yi ci tiket yi, nga defaraat kàddu gi ci sa kaye.

bi

nekk

ngi

a

ci

bérab

Lu

simili

15

dese

waxtu

Bu

8

tay

tàmbali

bi

Dégtu

b. Ma mottali

Sottil ci sa kaye/àlluwa kàddu gi te mottali ko ak baat yi war.

(kenn nekk, bérab, dugsee, Ndongo)

.....yi dugg..... kutoog ci sa....., bu sèriñ bi
.....bind bés bi,

b. Ma tànn

Bindal ci sa kaye/ àlluwa limu kàddu gi jub te dëppoo ak jukki bi.

1. Lu nekk a nga ci biir yéen bi.
2. Dara nekkul ci bérab bi mu war nekk
3. Lu nekk a ngi ci bérab bi mu war nekk

IV. Ma bind :

Bindal genn kàddu ci sa kaye/àrdubaas, nettali li ngay def ci seen biir yéen..

NJÀNG MI

DAL LU BI



Waxtu dal lu, xale yi dañuy am bannex ak moom seen bopp. Dina tax ñu mēna bāyyeeku ginaaw waxtu njàng mi, daje ak seeni xarit, féexal seen xol te duñu am benn jafe-jafe. Riiru joolooli biy yēgle noppalu gi ñu yàgg a xaar su jibee , ci saasi ndongo yu bari daw jubal ci ètt bi ñuy fowe.

Xale yi dañuy fo ci bérab boobu: ñenn ñi dañuy fo nëbbu taan , ñeneen ñi taamu futbal wala njoowaan. Xale yi, ñii di reetaan, ñii di yuuxu ndax bannex, yenn saa yi ñuy xēccoo walla di xiiroo. Ètt bi dafay nekk bérabu fowekaay bu ñépp mēna fēsale seen gis-gis ak seen kàttan gu amul àpp. Lépp ci kanamu sēriñ Faal miy wattu ndongo yi.

I. Laajte nemmeeku:

1. Ndax baatu “bannex” mi ngi ci jukki bi?
2. Mottaliil kàddu gii : (Lépp ci kanamu sēriñ fa.....)

II. Ma dégg li jukki bi ëmb

a. Tontul ci laaj yii :

1. Lan la xale yi di def ci waxtu dal lu bi?
2. Ndax ñépp dañuy fut bal wala?
3. Ak yan po la xaleyi di def ci ètt bi?
4. Kan mooy wattu ndongo yi ci èttbi

Wer gi yaram

b. Ma róofale

Jëfandikool baat yi ci tiket yi, nga defaraat kàddu gi ci sa kaye.

yi

fo

dañuy

ci

barab

Xale

boobu

tax

mëna

Dina

ñu

bàyyeeku

bi

nekk

fowukaay

barabu

dafay

Ëtt

b. Ma mottali

Sottil ci sa kaye/àlluwa kàddu gi te mottali ko ak baat yi war.

wala - ñuy - bânneex -yuuxu -reetaan - ñii

Xale yi,di....., ñii dindax....., yenn saa yixëccoo
.....di xiiroo.

c. Ma tànn

Bindal ci sa kaye/ àlluwa limu kàddu gi jub te dëppoo ak jukki bi.

- 1.Xale yi du ñu am bânneex .
- 2.Xale yi dañuy am bânneex. .
- 3.Xale yi am na ñu bânneex

V. Ma bind :

Bindal genn kàddu ci sa kaye/àrduwaas, nettali li ngay def ci waxtu dal lu bi.

Wer gi yaram

Wer gi yaram

Wer gi yaram

Man damay sàngu,
man damay sàngu doom yaay
Moo baax ci yaram,
day wàññi feebar doom yaay
Ndox ak saabu boole ci njàmpe doom yaay
Moo baax ci yaram,
moo baax ci yaram doom yaay
Boombal mu set te mën a dem ci nit ñi te leer
Man su ma deme ci kër,
man su ma deme ci kër
Damay fëgg ndànk taxaw xaar
Bay ñu ni ma egsil may dora egsi doom yaay
Ni bonjour monsieur est ce que madame elle est la?
Su ma noppe di dém dal di ne Merci au revoir.

WÉR GI YARAM

CET GI



Ca suba ba léegi yéenekat bi a ngi yëgle bés bi ñu jagleel cet ci dëkk bi. Sunu dëkk dañoo faral di set setal saa yu tilimee walla xew-xew bu mag amee. Ren jii, gàmmu gi jàpp nañu ko su weer wi feeñee. Moo tax ñu woote set setal bi. Ca noona la baay sàkkoo ci xalé yi ñu teewe ji ko. Ca bés ba, xalé yépp góor ak jigéen, mag ak ndaw génn indaale ay njumtukaay yu mel ni bale, rato, buruwet , gabu daldi set-setal dëkk bi bamu set wecc. Cet dafay aar ci jàngoro yiy wàlle.

I. Laajte nemmeeku:

1. Ndax baatu "jakkaarlook" mi ngi ci jukki bi?
2. Mottaliil kàddu gii : (Lu nekk a ngi ci bérab bi)

II. Ma dégg li jukki bi ëmb

a. Tontul ci laaj yii :

1. Yeenekat bi lu muy wooté ?
2. Ban jamono lañuy set-setal dékk bi ?
3. Yan njumtu kaay la xale yi ndi ngir set-setal bi ?

WÉR GI YARAM

b. Ma róofale

Jëfandikool baat yi ci tiket yi, nga defaraat kàddu gi ci sa kaye.

yëgle

bés

Yeenekat

jagleel

baa

ngi

biñu

cet

xale

Baay

ci

ko

sàkku

na

yi

ñu

teewe

iyi

jàngoro

ci

aar

Cet

dafay

wàlle

III. Ma mottali

a. Sottil ci sa kaye/àlluwa kàddu gi te mottali ko ak baat yi war.

woote -tax -weer -nañu -gi -Ren

.....jii, gàmmujàppko suwi feeñee. Mooñu
.....set setal bi.

b. Ma tànn

Bindal ci sa kaye/ àlluwa limu kàddu gi jub te dëppoo ak jukki bi.

1. Baay sàkkuwul ci xalé yi ñu teew.
2. Baay sàkku na ci xale yi ñu teew.
3. Baay neena xalé yi bu ñu teew.

V. Ma bind araf wi war : à - o - n - a - f - t

WER GI YARAM

MBAS MI



Ci atum 2019 ci àddina bi yépp benn jàngoro buñuy wax mbas mi ñu gën a koo xam ci nasaraan « covid-19) dafa Lëmbale réew yépp. Jàngoro bu bonn la buy wàlle ci anam yu gaaw : ci nuyoo, walla sèqët

Mu taxawal koom - koomi àddina bi ,kenn manatul dem walla dikk. Kër doktoor taxaw ci bay amal ko ñakk wuy aar boobu jàngoro .Fii ci sunu réew Moritani nguur gi taxawal ay kureel yu taxaw jonn rawatina kër doktoor bay ñu ñakk doomi reew mi yépp moo tax na ni jéy ji bare wul. Nguur gi am ay waxtaan yu yaa ci biir reew mi ngir xamal ñépp ni boobu jàngoro dangaa wara moytu joxe loxo aki ndajé té di takk alikëñ (mask) ndaxte fagaru moo gën faju

I. Laajte nemmeeku:

- 1.Ndax baatu sèqët mi ngi ci jukki bi?
- 2.Mottaliil kàddu gii : (Jàngoro bu bonn la buy

II. Ma dégg li jukki bi ëmb

a. Tontul ci laaj yii :

- 1.Lan mooy mbas mi ?
2. Nu muy wàlle?
3. Lu nguur gi taxawal ngir xeex boobu Jàngoro ?
4. Yan pexe lañu santaane ngir mucc?

Wer gi yaram

b. Ma róofale

Jëfandikool baat yi ci tiket yi, nga defaraat kàddu gi ci sa kaye.

bon	buy	bu	Jàngoro	Wàlle.	la		
doktoor	Ñakk.	Kër	taxaw	amal	ci	bay	ko
waxtaan	gi	Nguur	Yaa	am	yu	ay	

I. Ma mottali

a. Sottil ci sa kaye/àlluwa kàddu gi te mottali ko ak baat yi war.

Mu taxawal koom-koomi.....bi kenndem walla.....

b. Ma tànn

Bindal ci sa kaye/ àlluwa limu kàddu gi jub te dëppoo ak jukki bi.

- 1.Mbas mi lëmbe lewul réew yépp.
- 2.Mbas mi dafa lëmbale na réew yépp.
- 3.Mbas mi di na lëmbe réew yépp.

V. Ma bind :

Bindal kàddu gi ci sa kaye /

Jàngoro ju bon la juy wàlle ci anam yu gaaw : ci nuyoo, walla sèqët

WER GI YARAM

KËR DOKTOOR



Faatim dafa sibbiru ànd ak yaayam dem kër doktoor. Waaye bamu agsee gis na lu ka yéem. Taax mu yànj la fa nguur gi tabax. Booy ñëw dangay seen raaya reew mi ca kaw .Ci kaw bunt bi , am àlluwa ju mag . Turu dispañseer bi lañu ca bind. Soo duggee, janoo ak ètt bu yaa, am ay fulóor ak mbaar mu mag ngir noppalu-kaay. Am na tabax gu mag bu am neeg yu bare, foofa la doktoor yi di faje ànd ak ñi leen di jàppale sol ay yéré yu weex te njaxlaf. Dispañseer bi dafa bàyyi xel way laago yi. Moo tax képp ku feebar ba ñëw fa dangay bég

I. Laajte nemmeeku:

1. Ndax baatu yitteel mi ngi ci jukki bi?
2. Mottaliil kàddu gii: (Xale yépp a tiiton)

II. Ma dégg li jukki bi ëmb

b. Tontul ci laaj yii:

1. Faatim fumu dem ànd ak yaayam ?
2. Lu mu fa gis ?
3. Lan la dispañseer defal way laago gi ?
4. Fajkat yi lu ñu sol ?

WER GI YARAM

b. Ma róofale

Jëfandikool baat yi ci tiket yi, nga defaraat kàddu gi ci sa kaye.

ñëw

séen

Booy

raaya

dangay

réew

kaw

ca

mi

bàyyi

xel

Dispañseer bi

laago

way

dafa

yi

II. Ma mottali

a. Sottil ci sa kaye/àlluwa kàddu gi te mottali ko ak baat yi war.

Yànj -tabax -nguur

Taax mu.... la fa..... gi.....

b. Ma tànn

Bindal ci sa kaye/ àlluwa limu kàddu gi jub te dëppoo ak jukki bi.

- 1.Booy ñëw doo séen raaya réew mi.
- 2.Booy ñëw dangay séen raaya réew mi.
- 3.Booy ñëw dangay indi raaya réew mi.

V. Ma bind araf wi war : : e -a- b -a

Am na ta.....ax gu m...g bu am n...eg yu b...re,

WÉR GI YARAM

BÉSUB ÑAKK



Démb ci ngoon, taskatu xibaar bi dafa yégle ne dañuy ñakk xale yi suba ca dispañseer ba. Xale yi am benn at bay juróomi at ñoom la yitteel. Ñakk wi dafay aar gone yi ci tetaanos .Tetaanos dafa bon ci xale. Nit ñi bare woon nañu fa lool. Xale yépp a tiitoon, bi ñu gisee ñakk kat yi. kenn ci faj kat yi mu ngi wax xale yi :«bu leen tiit lii du metti» . Njariñu ñakk nak mooy dafay aar xale ci jángoro yu bon yi

I. Laajte nemmeeku:

- 1.Ndax baatu yitteel mi ngi ci jukki bi?
- 2.Mottaliil kàddu gii : (Xale yépp a tiitoon)

II. Ma dégg li jukki bi ëmb

b. Tontul ci laaj yii :

- 1.Tay bés sub lan la ?
- 2.Ñan ñoo yobbu xale yi ca dispañseer ba?
- 3.Ñakku tay wii lumuy aar

WÉR GI YARAM

c. Ma róofale

Jëfandikool baat yi ci tiket yi, nga defaraat kàddu gi ci sa kaye.

xale	dafay	feebbar	ci	aar	Ñakk		
bare	Nit	nañu	woon	lool	fa	ñi	
dafay	ci	wi	aar	gone	yi	tetaanos	Ñakk

III. Ma mottali

a. Sottil ci sa kaye/àlluwa kàddu gi te mottali ko ak baat yi war.

dispañseer - ñakk - yégle - xibaar - ngoon

Démb ci....., taskatubi dafane dañuyxale yi suba caba.

b. Ma tànn

Bindal ci sa kaye/ àlluwa limu kàddu gi jub te dëppoo ak jukki bi.

- 1.Ñakk yi xale yi am benn at rekk la
- 2.Ñakk yi xale yi am benn at bay juróomi at rekk la
- 3.Ñakk yi xale yi am juróomi at rekk la.

V. Ma bind araf wi war : **k-ñ- o - é - X -g**

.....ale y....pp a tiito....n, biuisee ña....k kat yi

Xarala yu bees yi

Xarala yu bees yi

Xarala yu bees yi

JOLLASU



Jullosu ; juntucaay jukkoo bu xew ci jamono la . Lu woyof la te neex a gàddu foo jëm. Jollasu, moo tax nga mën a nekk fu sori faj sa aajo. Te itam mën na tax nga jaar ci internet bi, jukkoo ak keneen. Loolu moo gën a woyof ci poosu way jëfandiko yi . Bu jëkk jollosu bari wul woon waaye léegi bari na ci dëkki kaw yi bay kenn amatul jaaxle ci séeni doom yiy tukki bitim-réew.

I. Laajte nemmeeku:

- 1.Ndax baatu jollasu mi ngi ci jukki bi?
- 2.Mottaliil kàddu gii : (Te itam mën na tax nga jaar ci internet bi,.....)

II. Ma dégg li jukki bi ëmb

Ma tontu

1. Lan mooy jollasu ?
2. Lan mooy njariñam ?
3. Lu tax kenn amatul jaaxle ci mbokkam bu nekk bitim réew ?

Xarala yu bees yi

c. Ma róofale

Jëfandikool baat yi ci tiket yi, nga defaraat kàddu gi ci sa kaye.

neex

woyof

Lu

a

la

gàddu

te

moo tax

nga

Jollasu

fu

aajo

sa

faj

nekk

III. Ma mottali

a. Sottil ci sa kaye/àlluwa kàddu gi te mottali ko ak baat yi war.

dëkki – jollasu - bari – waayèe

Bu jëkkbariwul woon..... leegi... .. na ci..... kaw yi .

b. Ma tànn

Bindal ci sa kaye/ àlluwa limu kàddu gi jub te dëppoo ak jukki bi.

- 1.Jollasu jumptukaay bu xewi la.
- 2.Jollasu jumptukaay bu xew la
- 3.Jollasu jumptukaay bu xewoon la.

V.Ma bind araf wi war : é-b-m-e-o-i-k-t

kenn a.....atul ja....xle ci se.....ni do.....m y....y tu....ki bi...im-r....ew

XARALA YU BEES YI

NAN NGAY JĚFANDIKOO WE NOSUKAAY ?



Xale yi laaj nañu seen nijaay nu ñuy jĚfandikoo nosukaay. Léegi kat am nañu ko ci kĚr gi. Séen nijaay ne leen : « Ku bëgg a mĚn nosukaay, nii la :

- > Xoolal ci kayit gi ànd ak tegtal yi ñu la jox ;
 - > Na nga jàng nooy taale ak nooy faye sa nosukaay ci kaaràngé gu mat sĚkk ;
 - > Leegi mĚn nga tijji sa nosukaay ba gis pàcc yi mu ěmb ;
 - > Taalal sa nosukaay, bĚsal bitonj bi ci kaw.
 - > Raayal sa loxo ci suuf mel ne ku yore sa jollusu ;
 - > JĚfandikool yenn saa yi jinax ji su la neexee ;
 - > Ak jinax ji, randalal joxoñukaay bi ci biro bi ci ngiska li ;
 - > Leegi tijjil weneen xĚt ngir mĚn a tàmbali ;
 - > Ak jinax ji walla li ci suuf te nga koy raay, toxalal joxoñukaay bi ci xĚt wi ;
- Tàmbaliil bind jukki bu ndaw ...

I. Laajte nemmeeku:

1. Ndax baatu tegtal mi ngi ci jukki bi?
2. Mottaliil kàddu gii : (Jefandikool yenn saa yi jinax ji)

II. Ma dégg li jukki bi ěmb

a. Baat yu jafe yi:

nosukaay : jomtukaayu xarala bu bees la.

kaaràngé : lépp lu lay aar.

ngiska : mooy li ngay janoo te mu mel ne seetu ; ekaranj bi.

b. Ma tontu

1. Kan la xale yi ñaan ndimbal ngir jĚfandikoo nosukaay bi ?
2. Lan la jinax ji di jariñ ?
3. Nan lañuy taale nosukaay ?

Xarala yu bees yi

c. Ma róofale

Jëfandikool baat yi ci tiket yi, nga defaraat kàddu gi ci sa kaye.

ordinaatëer.	Mën	sa	tijji
yen	yi	Jëfandikoo	jinax
saa	ji.	jukk	bind
bu	nda	Tàmbalee	

II. Ma mottali

a. Sottil ci sa kaye/àlluwa kàddu gi te mottali ko ak baat yi war.

(fey, sangu, jukki, xët, bunt, caabi)

Tijjil weneen..... ngir mën a tàmbali. Tàmbaleel bind..... bu ndaw. Leegi mën nga.....sa ordinaatëer ak.....

b. Ma tànn

Bindal ci sa kaye/ àlluwa limu kàddu gi jub te dëppoo ak jukki bi.

- 1.Randalal jinax ji ci biro bi.
- 2.Randalal seetukaay bi ci biro bi.
- 3.Randalal joxoñukaay bi ci biro bi.

V.Ma bind araf wi war : (ë – k- n- s – x – ee)

J....fandi.....ool ye...naa yi jina..... ji su la n.....xee ;

Telewisonj (soreel jis)

XARALA YU BEES YI

TELEWISON (SOREEL JIS)



Telewison jomtukaay yeete bu bari la ci jamono jii nu nekk. Am na jamano , nit ñi rajo lañu daan déglu , di ko yóbbaafe fu ñu jëm . Waaye tey tele tax loolu dellu ginnaaw ndax nattaal bi ñu ci yokk bay tax ñu koy seetaan .

Bu jëkk, tele yi dañu daan rëy, diis gann, tey dañoo woyof toll ñu leen di tudde ekarañ palaa. Fii ci Moritani amna tele bu aju ci nguur gi am yeneeni tele yuy liggéeyal seen bopp. Tele bokk na ci liy tax aw askan yeewu te gindiku ci lu bari ci xibaar yiy am ci biir reewmi ak àddina bi.

I. Laajte nemmeeku:

1. Ndax baatu seetaan mi ngi ci jukki bi?
2. Mottaliil kàddu gii : (Tele bokk na ci liy tax aw)

II. Ma dégg li jukki bi ëmb

1. Lu nit ñi daan déglu lu jiitu tele ?
2. Lan lañu yokk ci rajo ?
3. Luy njariñu tele ?

XARALA YU BEES YI

c. Ma róofale

Jëfandikool baat yi ci tiket yi, nga defaraat kàddu gi ci sa kaye.

rajo

ñi

Nit

déglu

daan

lañu

nguur

aju

tele

gi

ci

bu

bokk

Tele

askan

na

yeewu

ci

tax

liy

aw

III. Ma mottali

a. Sottil ci sa kaye/àlluwa kàddu gi te mottali ko ak baat yi war.

ekaraj - toll - dañoo - diis -rëy -dañu - jëkk

Bu....., tele yidaangànn, teywoyofñu leen di tudde
.....palaa

b. Ma tànn

Bindal ci sa kaye/ àlluwa limu kàddu gi jub te dëppoo ak jukki bi.

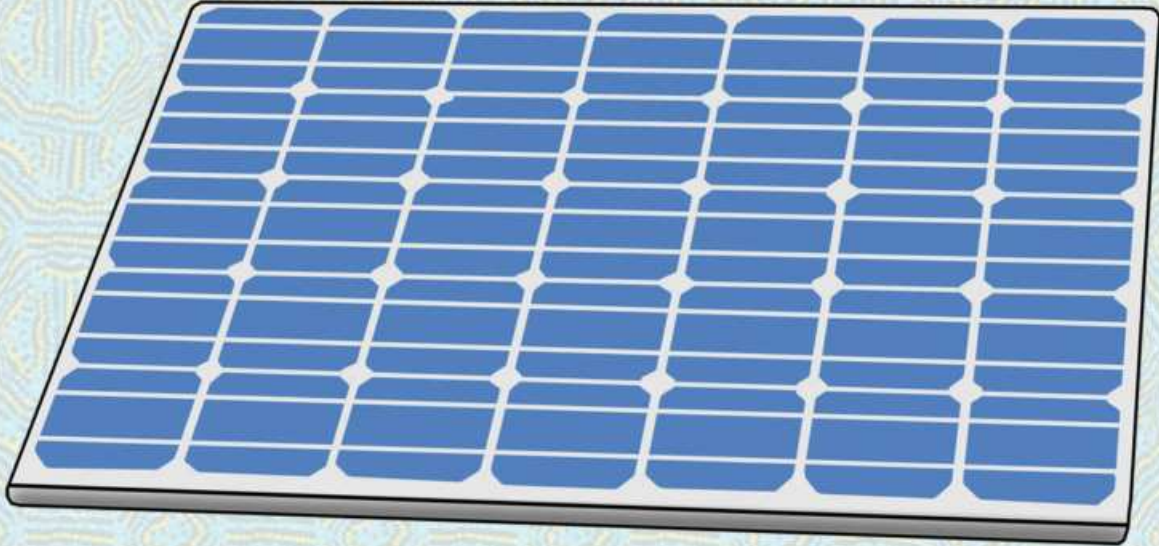
1. Tele yi lañu daan déglu ..
2. Tele yi dañu daan woyof .
3. rajo lañu daan déglu .

V. Ma bind araf wi war : a-d -w- k-x - k

Tele bo....k na ci liy ta....aw as...an yee...u te gin....iku ci lu b.....ri

XARALA YU BEES YI

PANO SOLEER



Pano soleer xarala bu bees la bu soppi dundinu dëkki kaw yi ci anam wu yeeme. Pano soleer yi dañuy jële tangaayu jant bi ba noppi soppi ko def ko mběj. Am mběj dafay tax ñi dëkk foofu mēna jëfandikoo seeni jollasu (telefon) , leeral seeni kër ak jëfandikoo jomtukaay mběj yi ñu gēna soxla . Rawatina ci tool yi xarala yu bees yi tax na bay kenn jëfandikoo tul masinu njafaan. Ci gattal, ay peXe yu am solo lañu te mēna yàgg ngir gēna ñoñal dundu waa àll bi . Du ñu yam ci joxe enersi bu wóor, waayé dañuy indi yokkute ci koom yi ak aar wurum bi.

I. Laajte nemmeeku:

- 1.Ndax baatu wurum mi ngi ci jukki bi?
- 2.Mottaliil kàddu gii : (Pano soleer xarala bu bees)

II. Ma dégg li jukki bi ëmb

a. Ma tontu

1. Luy njariñu pano soleer ?
2. Buñu jëlee enersi bi ci jant bi lu ñu kay def ?
3. Pano soleer lu muy indi ? ak lu muy aar?

Xarala yu bees yi

c. Ma róofale

Jëfandikool baat yi ci tiket yi, nga defaraat kàddu gi ci sa kaye.

xarala

bees

Pano soleer

La

bu

solo

ay

yu

pexe

am

la

dañuy

koom

waaye

indi

gi

yokkuté

ci

III. Ma mottali

a. Sottil ci sa kaye/àlluwa kàddu gi te mottali ko ak baat yi war.

Baaxal -pexe -àllu -mëna

Ci gàttal, ay yu am solo teyàgg ngir gëna ..dundu bi.

b. Ma tànn

Bindal ci sa kaye/ àlluwa limu kàddu gi jub te dëppoo ak jukki bi.

1. Dañuy indi yokkute ci koom gi...
2. Du indi yokkute ci koom gi.
3. Dafay indi ndool ci koom gi.

V. Ma bind araf wi war : i-ë-x-à-o-a-n-l

Ci g.....ttal, ay pe.....e yu am s.....lo te m.....na yàgg ng.....r gëna ba....xal du.....du à...l bi .



Njóol



Njóol

Njóol

MBAAXU SĚRIÑ

Damay yaatu xol te bari yërmandé.
Damay jukk mbokk te di ko jukkale.
Di diglé lu baax di tere lu bon .
Ku fi réer ma gindi la .
Ku fi juum ma jubbanti la .
Ngir doon royukaay bu ñépp ràññee.
Xa-xam bi ma yor dama koy laabe biir.
Sama ndongo moom dama koy jàngal ba mu xam.
Ngir firndéel te dëggal li ma doon.
Di na ma naw ngir sama njaxlaf.
Di na ma fonk ngir sama fayda.
Di na ma taafantoo ngir sama jom.
Du ma doon waayu xamoon naa ko.
Wante waayu waxoon naa ko.

Ibnu ndaw

YAXANTUKAT BI



Amet moo yor bitig bi gën a rëy ci sunu pegg . Mu ngi nekk ca catu mbedd mu mag mi jàkkaarloo ak jàkk ju mag ji. Dafay ubbi bés bu ne ci suba ba fukki waxtu ci guddi. Njaay yu wuute nga fay fekk. Ca ndeyjoor ja, ci suuf, lañu tegale ay saaku yu def lépp luy dund, lu deme ne ceeb, dugub, ñebbe, pombiteer, soble... Ca càmmooñ ja, ci kow tegu bi, am na fa benn nattukaay ak ay poo. Am na sax yu tegu ci suuf.Mën nañu faa jënd sax ay kàrtu telefon . Amet, du moom rekk moo nekk ca bitig ba di jaay, jël na ku jub ku koy jàppale ci liggeey bi.

I. Laajte nemmeeku:

- 1.Woneel baatu ndeyjoor ak càmmooñ ci jukki bi
- 2.Mottaliil kàddu gii : (Njaay yu wuute)

II. Ma dégg li jukki bi ëmb

a. Ma tontu

1. Kan moo yor bitigu koñ bi ?
2. Lan la saaku yu nekk ci ndeyjoor bi def ?
3. Ndax Amet rekk moo nekk ca bitig ba di jaay ?

c. Ma róofale

Jëfandikool baat yi ci tiket yi, nga defaraat kàddu gi ci sa kaye.

fay	nga	wuute	yu
Njaay	fekk	ubbi	bu
Dafay	bés	ne	yor
bi	bitig	moo	Amet

a. Ma mottali

Sottil ci sa kaye/àlluwa kàddu gi te mottali ko ak baat yi war.

(Amet , rekk , bitig , jaay – jub- jàppale – bi

....., du moom moo nekk ca ba di..... Jël na ku
.....ku koy ci liggeey.....

b. Ma tànn

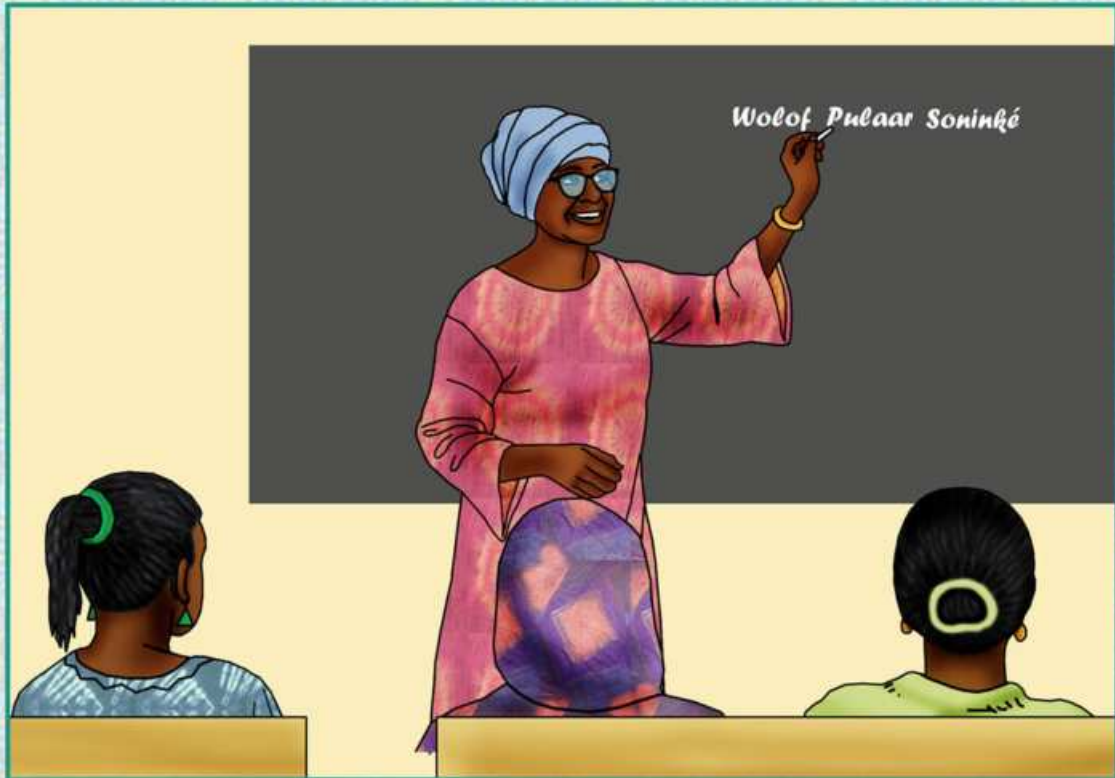
Bindal ci sa kaye/ àlluwa limu kàddu gi jub te dëppoo ak jukki bi.

- 1.Amet, ak màggam ñoo nekk ca bitig ba di jaay..
- 2.Amet, du moom rekk moo nekk ca bitig ba di jaay..
- 3.Amet, moom rekk moo nekk ca bitig ba di jaay..

Ma bind araf wi war :

Bindal genn kàddu ci sa kaye/àrduwaas, nettali seen bitigu koñ nu mu mel .

JÀNGALEKAT BI



Jàngalekat bi dafa mel ni ab njiit bu nuy won yoonu xam-xam. Bés bu nekk daf nuy jàngal mbir yu bees ak xam àdduna bi nu wër. Dafa nuy jàngal itam muñ ak mbaax, di tontu sunuy laaj ba noppi di nu ñaax ngir nu gëna jàng. Jàngalekat bi moo tax nu mën dawal, bind, lim ak xalaatal sunu bopp. Dina ñu jàngal itam njariñu jox nit cër, séddoo ak liggéeyandoo ci kuréel. Jàngalekat bi jàmmbaar dëgg la. Daf nuy jox caabi yi nuy ubee bépp buntu xam-xam, ba noppi waajal nu nekk mag ñu am fulla ak fayda. Dañu koy gërëm ci lépp li mu ñu defal.

I. Laajte nemmeeku:

1. Ndax baatu xam-xam mi ngi ci jukki bi?
2. Mottaliil kàddu gii : (jàngalekat bi moo tax)

II. Ma dégg li jukki bi ëmb

a. Ma tontu

1. Lan mooy njariñu jàngalekat bi?
2. Ak lan luñuy méngalee ak jàngalekat?
3. Lan lanu jàngalekat bi di jox?
4. Lan lañuy jàngal bés bu nekk?

c. Ma róofale

Jëfandikool baat yi ci tiket yi, nga defaraat kàddu gi ci sa kaye.

bi

ni

dafa

Jàngalekat

mel

ngiit

ab

caabi

yi

jox

nuy

Daf

Dañu

lépp

gërëm

koy

ci

a. Ma mottali

Sottil ci sa kaye/àlluwa kàddu gi te mottali ko ak baat yi war.

nit - jàngal -dina – njariñu- séddoo- kuréel.

..... ñu itam jox cër, ak lig-
géeyandoo ci

b. Ma tànn

Bindal ci sa kaye/ àlluwa limu kàddu gi jub te dëppoo ak jukki bi.

1. Jàngalekat bi moo ñuy waajal nu dem tukki.
2. Jàngalekat bi moo ñuy jox liggéey. .
3. Jàngalekat bi moo ñuy waajal nu nekk mag ñu am fulla ak fàйда.

IV. Ma bind:

Bindal genn kàddu ci sa kaye/àrduwaas, nettali seen jàngalekat nu mu mel.

ÑAWKAT BI



Ci benn ci peggi Nuwaksoot am na fa bérébu ñawekaay bu yam waaye bu bare dugg ak génn. Foofu la Dabaax, di ñawkat bu siiw te xareñ di jëfëndikoo we aar bi di ñaw ak cofeel gu mat sèkk. Béréb bii dafa fees dell ak ay ndimo yu yànj ak nataali cosaan, ñu mën ko soppi ay ñaw yu rafet.

Dabaax mingi jàng liggéeyam bi mu gënee nekk ndaw . Bépp mbubb bu jaar ci loxoom dañu koy ràññee bu baax, ndax ni mu ci sargale aada ak cosaan, sos yéré yuy nettali taarix bu bari te wuute bu Moritani.

Dabaax du ñaw rekk lay def, dafay jàngal itam xale yi ci dëkkam, di leen jàngal ni ñuy ñawe, ak njariñu muñ, baña xàddi ak liggéey bu baax

I. Laajte nemmeeku:

1. Woneel baatu aada ak cosaan ci jukki bi.
2. Mottaliil kàddu gii : (Dabaax mu ngi jàng liggéeyam)

II. Ma dégg li jukki bi ëmb

a. Ma tontu

1. Fan la bérébu ñawekaay bi nekk ?
2. Kan moo fay ñawe ?
3. Ndax ñaw rekk lay def ?
4. Ak leneen lan lay def?

c. Ma róofale

Jëfandikool baat yi ci tiket yi, nga defaraat kàddu gi ci sa kaye.

Nuwaksot	Ci	goxu	ci
benn	mbubb	bu	loxoom
ci	jaar	Bépp	ñaw
du	def	Dabaax	lay
rekk			

a. Ma mottali

Sottil ci sa kaye/àlluwa kàddu gi te mottali ko ak baat yi war.

rafet - nataali - yànj- ndimo - bii – fees – soppi

Bérabdafadell ak ayyuakcosaan,
ñu mën koay ñaw yu.....

b. Ma tànn

Bindal ci sa kaye/ àlluwa limu kàddu gi jub te dëppoo ak jukki bi.

- 1.Dabaax du ñaw rekk lay def.
- 2.Dabaax ñaw rekk lay def
- 3.Dabaax du ñawkat bu xareñ

IV. Ma bind:

Bindal génn kàddu ci sa kaye/àrdubaas, nettali benn ñawkat boo xàmm

LAKK-KATU MBURU



Mbay dafa dëkkoon ci benn dëkk bu ñuy woowe Jëkk, lakk-katu mburu bu mag la woon. Suba su nekk, bu njël masaan jot, dafay yeewu defaral waa dëkk bi mburu yu tàng te neex. Lakkukaay Mbay bi tuuti na waaye set na wecc, te ànd ak xet gu neex giy bawoo ci mburu yu tàng yi. Mbay dafa fonk liggéeyam. Nit ñi tamit dañu bëgg mburu oom, te du ñu ko yamale ak leneen , waaye itam ndax dafa leen di dalal bu baax. Lakk-katu mburu bii di Mbay yemul rekk ci defar mburu dafa nekk ku am solo ci askan wi, di màndargaal njub ak laabiir. Moo tax, lakku kaay bi mu yor dafa nekk bérab bu ñépp di daje di waxtaan di féexal séen xol.

I. Laajte nemmeeku:

1. Woneel baatu “askan” ak “màndarga” ci jukki bi.
2. Mottaliil kàddu gii: (Lakk kaay Mbay bi tuuti na waaye)

II. Ma dégg li jukki bi ëmb

a. Ma tontu

1. Fan la lakk katu mburu bi dëkk ?
2. Kañ lay yeewu ngir defar mburu?
3. Lu tax nit ñi bëgg mburu Mbay ?
4. Ndax Mbay ci defar mburu rek la yemoon?

c. Ma róofale

Jëfandikool baat yi ci tiket yi, nga defaraat kàddu gi ci sa kaye.

lakk-katu	woon.	la	mburu
mag	bu	mburoom	ñi
Nit	bëgg	dañu	tamit
rekk	mburu.	yemul	Mbay
ci	woon	defar	

a. Ma mottali

Sottil ci sa kaye/àlluwa kàddu gi te mottali ko ak baat yi war.

yor - des - bu - lakku kaay - daje – xol.

Moo tax,bi mudafa..... barab..... ñépp didi féexal seen

b. Ma tànn

Bindal ci sa kaye/ àlluwa limu kàddu gi jub te dëppoo ak jukki bi.

- 1.Mbay dafa nekkoon ku am solo.
- 2.Mbay dafa nekkoon ku ñàkk solo.
- 3.Mbay amul woon solo

IV. Ma bind:

Bindal génn kàddu ci sa kaye/àrdubaas, nettali benn lakk katu mburu boo xàmm.

XALE WARUL JOOY

Bu leen di laal sama doom
Bu leen ko laal,(bis)
Bu leen di laal sama doom
Bu leen ko . laal (bis)



Bu leen di laal sama doom, ay waay
Xale muumin la, ki warul jooy
Bu leen di laal sama doom
(bu leen ko laal (bis)



Bu leen di laal sama doom
Waaw, xalé muumin la ;
kii Warul jooy ,Xalé muumin la,
Eey Kii warul jooy
Xale muumin la, ay waay
Ma nee xale muumin la
Eey, kii warul jooy



Abdu jàañ moomin la, Eey !
Kii warul jooy
Xale moomin la, kii warul jooy
Sama doom muumin la Eey
Kii warul jooy . . .



Bu leen di laal sama doom, xale
muumin la ki warul jooy
bu leen di laal sama doom
bu leen ko laal (bis)
bu leen di laal sama doom
(bu) leen ko laal (bis)



Bu leen di laal sama doom
Bu leen ko laal (bis)
Bu leen di laal sama doom ,
Kii warul jooy
Bu leen di laal sama doom



Xalé muumin la, waaw
Kii warul jooy
Awa mbaay moomin la Eey
Kiiwarul jooy
Xalé moonin la, Ay waay
Kii warul jooy





XEW YI



Xew yi

XEW YI

MOOM SA RÉEW



At mu ne, sunu réew Mórítani dafay màggal bés bi mu moomee boppam. Ñaar fukki fan ak juróom ñatt (28) ci weeru Nowambar lay am. Takk der yi dina ñu génng wane seen bopp ci Nuwaksoot ak fépp ci biir réew mi.

Takk der yi ak ndongo yi daa ñu génng di maaj, bu juróom ñeenti waxtu jotee, njiitu réew mi daal di génng ñu tëggal ko bàkku réew mi, yékkati raaya ji. Su noppee mu déloo njukkël ay doomi réew mi yi ñu gëna ràññee ci at mi. Mu saafonte ak kélifa yépp balaa ñuy tas jotaay bi.

Ci biir réew mi yépp dina ñu fa amal ay po yu bare yu mel na rawante fas, gileem aki po yu wuute: takk bët, po wuum raaya ,rawante ...

I. Laajte nemmeeku:

- 1.Ndax baatu “Takk der” ak “saafonte” ci jukki bi
- 2.Mottaliil kàddu gii : (Su noppee mu njukkël ay doomi)

II. Ma dégg li jukki bi ëmb

a. Ma tontu

1. Ban bés la Moritani moom boppam?
2. Lu takk der yi ak ndongo yi di def?
3. Luñuy def ci biir réew mi yépp?
4. Lan la njiitu réew mi di def?

Xew yi

III. Ma róofale

Jëfandikool baat yi ci tiket yi, nga defaraat kàddu gi ci sa kaye.

yi	ñu	Takk der	dina
seen	genn	bopp	wanne.
biir	yépp	Ci	po
mi	fa	dinañu	reew
amal	ay	ak	kélifa
safoonte	Mu	yépp	

IV. Ma mottali

a. Sottil ci sa kaye/àlluwa kàddu gi te mottali ko ak baat yi war.

moomee ,màggal , Moritani , sunu ,mu

Atne,réewdafaybés bi muboppam.

b. Ma tànn

Bindal ci sa kaye/ àlluwa limu kàddu gi jub te dëppoo ak jukki bi.

- 1.Ci wetu réew mi dina ñu ko fa amal .
- 2.Ci biir réew mi yépp dina ñu ko fa amal.
- 3.Ci bitim réew la ñu koy amal.

IV. Ma bind:

Bindal génn kàddu ci sa kaye/àrdubaas, nettali bés bi ñuy fattaleku bés bi ñu moomee sunu réew.

XEW YI

KORI GI



Koor gi jeex na .kureel giy saytu weer wi wax na ñu ni weer wi feeñ na. Suba la kori gi .Njiitu réew mi daldi yékëti kàddu sargal réew mi yépp, ñaan yàlla nu fekke waat ko déwén.

Noona la yaay daldi joge tambali araw ak di wayal ngir waajal laaxu suba gi . Banu xëyee ba sangu, lekk laax, sol sunuy yéré yu rafet daldi dem julli ji. Imaam jité julli gi .Ganaaw loolu mu xutba jullit ñi fàttali leen seen diiné ak li war ci bés bi. Ba mu noppee ñu joxante loxo baalante àq daldi dem ñibbi .Ba ñu ańee ba noppi xalé yi dem ñaani ndéwanal

I. Laajte nemmeeku:

- 1.Ndax baatu “sargal” ak “ndéwanal” ci jkki bi
- 2.Mottaliil kàddu gii : (Ba ñu ańee ba noppi xalé.)

II. Ma dégg li jukki bi ëmb

a. Ma tontu

1. Tay la bésu lan ?
2. Ñan ñoo ko yéglé?
3. Lu ci njiitu réew mi def ?
4. Lunu def ganaaw ba Imaam xut baa?

kàddu

Njiitu

Xew yi

III. Ma róofale

Jëfandikool baat yi ci tiket yi, nga defaraat kàddu gi ci sa kaye.

gi

na

Koor

jeex

réew

daldi

yékëti

mi

ndéwanal

dem

xalé

yi

ñaani

a Ma mottali

a. Sottil ci sa kaye/àlluwa kàddu gi te mottali ko ak baat yi war.

laax , araw ,Noona, daldi, wayal

.....la yaayjòg tambaliak dingir waajalsuba gi

b. Ma tànn

Bindal ci sa kaye/ àlluwa limu kàddu gi jub te dëppoo ak jukki bi.

- 1.Tay la kori gi. .
- 2.Suba la kori gi.
- 3.Suba du kori gi.

IV. Ma bind:

Bindal génn kàddu ci sa kaye/àrdubaas, nettali bésu kori gi.

XEW YI

TABASKI WI



Tay la bésu tabaski nag, bés bi ñépp doon xaar. Ci suba teel la waa kër gi yépp yeewu. Góor ñi sangu na ñu sol séeni yéré yu rafet ngir dem julli ji ca bayaal bu mag ba. Jigéen ñi, ñoom, ñu ngi ci liggéeyu kër gi ngir waajal bés bi. Bi ñu jullée ba noppi, Imaam rendi na gàttam. Noona la góori dëkk bi dal di ñibbee seeni kër ngir defari séeni xar itam. Ganaaw loolu la jigéen ñi dal di jublu ci lakkum yàpp wi. Bi ñu añee ba noppi, ci ngoon si xale yi dem ñaani ndéwanal, waa kër gi di naan àttaaya ak njar yu neex.

I. Laajte nemmeeku:

1. Ndax baatu “sargal” ak “màggal” ci jukki bi
2. Mottaliil kàddu gii: (waa kër gi di naan àttaaya)

II. Ma dégg li jukki bi ëmb

a. Ma tontu

1. Tay bésu lan la ?
2. Lan la ñuy def ci bésu tabaski ?
3. Ñan ñooy dem julli ji ?
4. Jigéen ñi lan lañuy def ?
5. Lan la ñuy def ci ngoon si?

Xew yi

III. Ma róofale

Jëfandikool baat yi ci tiket yi, nga defaraat kàddu gi ci sa kaye.

gàttam.

rendi

Imaam

na

yàpp wi.

daldi

lakk

jigeen

ci

jublu

ñi

ñaani

xalé

ndéwanal

yi

dem

a Ma mottali

a. Sottil ci sa kaye/àlluwa kàddu gi te mottali ko ak baat yi war.

sol – julli – sangu – rafet

Góor ñi..... Ñanu.....seéni yéré yu dem ji.

b. Ma tànn

Bindal ci sa kaye/ àlluwa limu kàddu gi jub te dëppoo ak jukki bi.

- 1.Góor ñi sangu nañu .
- 2.Góor ñi sanguwuñu.
- 3.Jggéen ñi sangu nañu.

IV. Ma bind:

Bindal génn kàddu ci sa kaye/àrdubaas, nettali bésub tabaski gi

Xew yi

GÀMMU MAWLUUD



Ci fukk ak ñaareelu fan ci weeru Mawluud ci at mu jot dañu ciy mąggal guddi juddu yonent bi salla laahu aleyhi wa sallam. Guddi gu mągg la ci ąddina bi yępp. Fii ci sunu rėew di Mńritani, am na ñu koy mąggal ci guddi gi, am na ñeneen ñu koy mąggal ci bęccęg bi, ñi ci des di ko mąggal su bęs bi dellu see. Ca sunu dękk dañuy koy mąggal ci guddi. Dañuy jęnd ay gątt yu bare ray leen seddęle ko dękk bi yępp. Jiggęen ñi togg ay rėeri cere yu neex, ñu reer ba suur daldi dem gąmmu ga. Dañuy fanaan di jąng ak tagg yonent bi salla lahu alleyhi wa salem bay jant fęnk.

I. Laajte nemmeeku:

1. Ndax baatu "sargal" ak "mąggal" ci jukki bi
2. Mottaliil kąddu gi: (Ca sunu dękk dañuy)

II. Ma dęgg li jukki bi ęmb

a. Ma tontu

1. Ban bęs la guddi juddu yonent (slws)?
2. Nąnn laņu kay mąggale ci Moritani?
3. Sunu dękk nu ñu koy mąggale?
4. Lu ci jiggeen ñi di def?

XEW YI

III. Ma róofale

Jëfandikool baat yi ci tiket yi, nga defaraat kàddu gi ci sa kaye.

yépp.	la	ci	màgg
gu	àddina	Guddi	bi
gàtt	jënd	Dañuy	ay
bare	yu	ñi	neex
réeri	togg	ay	yu
Jiggéen	cere		

a Ma mottali

a. Sottil ci sa kaye/àlluwa kàddu gi te mottali ko ak baat yi war.

ga., cere – réer – daldi – neex. dem

Jiggeen ñi..... defar ay réer yu nuba suur. daldigàmmu

b. Ma tànn

Bindal ci sa kaye/ àlluwa limu kàddu gi jub te dëppoo ak jukki bi.

1. Guddi gu màgg la .
2. Guddi gi màggul.
3. Guddi gu mag la.

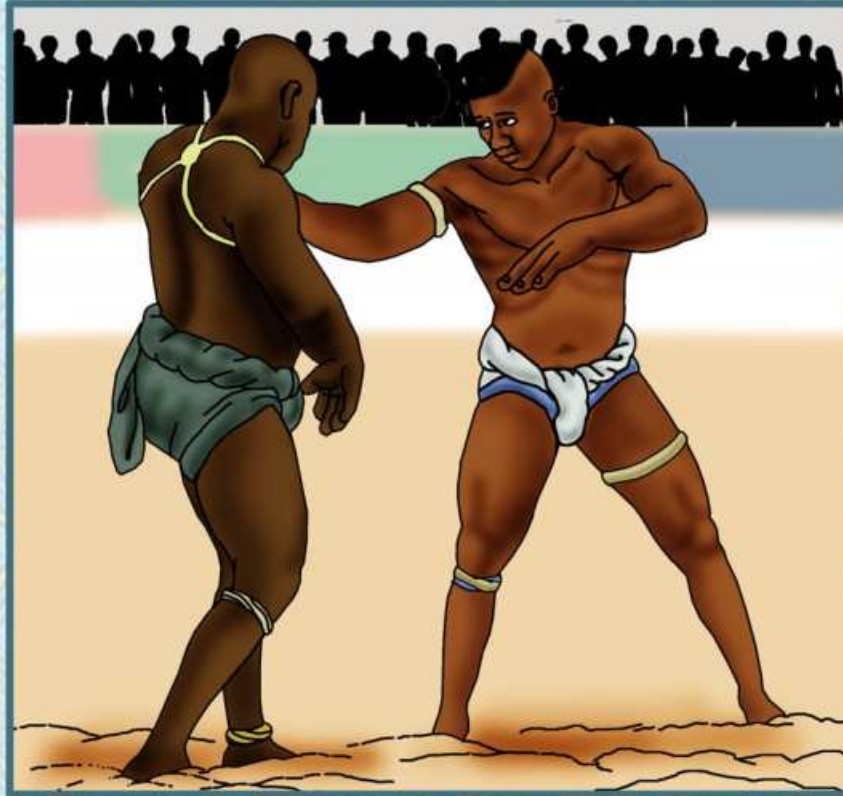
IV. Ma bind:

Bindal génn kàddu ci sa kaye/àrduwaas, nettali bésuub gàmmu gi.

Po ak tàggat

PO AK TÀGGAT YARAM

LÀMB JI



làmb, bokk ci sunu cosaan, yemul ci nekk tàggat yaram kese; waaye dafay dekkal cosaan. Tàggat yaram bu maam yi daan def la, mingi juddoo ci cosaan ak aaday nit ku ñuul, dafay dajale ay junniy nit ñu bëgg bëre .

Laata ñuy bëre, mbër mu nekk, dafay def ay xeeti déebaadéeb yu yéeme ngir ñaan karaange ak ndam. Déebaadéeb ak bák yeeck fecc yi bokk nañu ci li gëna neexal làmb ji.

Lu weesu wàllu tàggat yaram, làmb dafay jàppale ndaw ñi ci wàllu askan ak koom. Ku am ndam ci joŋante gi , du xalis kese ngay am, waaye di nga am gëdd ak bayre.

I. Laajte nemmeeku:

- 1.Ndax baatu “sargal “Déebaadéeb” ak “joŋante” ci jukki bi
- 2.Mottaliil kàddu gii : (Laata ñuy bëre, mbër mu nekk,)

II. Ma dégg li jukki bi ëmb

a. Ma tontu

1. Luy làmb ?
2. Lu tax muy dekkal cosaan ?
3. Laata mbër yi di bëre lan lañuy def ?
4. Bu weesoo tàggat yaram ak lan la làmb ji di jariñ

Xew yi

III. Ma róofale

Jëfandikool baat yi ci tiket yi, nga defaraat kàddu gi ci sa kaye.

yaram

bu

Taggat

daan

maam

yi

amal

la

cosaan

Dafay

dekkal

ñi

làmb

ndaw

jàppale

dafay

III. Ma mottali

a. Sottil ci sa kaye/àlluwa kàddu gi te mottali ko ak baat yi war.

askan , jàppale, làmb , wàllu

Lu weesutàggat yaram,dafayndaw ñi ci wàlluak koom.

b. Ma tànn

Bindal ci sa kaye/ àlluwa limu kàddu gi jub te dëppoo ak jukki bi.

1. Làmb du dekkal cosaan. .
2. Làmb dafay dekkal cosaan. .
3. Làmb nekkul sunu cosaan..

IV. Ma bind:

Bindal génn kàddu ci sa kaye/àrdubaas, nettali làmb joo fekke

Po ak tàggat

TABAX



Tabax liggéey la buy laaj nga defar ay jëmm, nga jëfandikoo ay mbir yu yomb lu ci melni ban wala sax palàtar. Jëf la ju ñoom maam daan def bay tey am na ay junniy at ci ginaaw, muy may ku nekk, moo xam nga doon xale wala mag, di nga ci wane sa gis-gis ci anam wu leer nàññ.

Sooy tabax, mën nga defar ay jëmmu nit wala baayima, yànjal leen ak yeneen mbir yu bari.

Liggéey boobu am na njariñ itam ci wàllu njàng ak paj. Dafay jàppale nit ki mu mën amal ay yëngu-yëngu, gën mën bàyyi xelam ci li muy def, ba noppi féexal xolam. Xale yi ñoo gëna bëgg fowe tabax ndax dina leen jàngal lu bari ci seen dëkkuwaay yu leen wër

I. Laajte nemmeeku:

1. Ndax baatu “sargal” ak “tambalee” ci jukki bi
2. Mottaliil kàddu gii : (Liggéey boobu amna njariñ itam,)

II. Ma dégg li jukki bi ëmb

a. Ma tontu

1. Luy tabax ?
2. Lan la ñuy tabaxe?
3. Luy njariñam ci xale yi?
4. Lu tax xale yi gën a bëgg tabax ?

Xew yi

III. Ma róofale

Jëfandikool baat yi ci tiket yi, nga defaraat kàddu gi ci sa kaye.

bay

def

daan

maam

ñoom

ju

tey

la

Jëf

njariñ

amna

boobu

Liggéey

ki

Dafay

nit

jàppale

III. Ma mottali

a. Sottil ci sa kaye/àlluwa kàddu gi te mottali ko ak baat yi war.

féexal -muy - bàyyi -yëngu - mën -jàppale - ak - wàllu - njariñ - boobu

Liggéeyamnaitam cinjàngpaj. Dafay
.....nit ki muamal ay-yëngu, gën mënxelam ci li
.....def, ba noppixolam.

b. Ma tànn

Bindal ci sa kaye/ àlluwa limu kàddu gi jub te dëppoo ak jukki bi.

1. Xale yi ñoo gëna bëgg fowe tabax
2. Xale yi ñoom bëgguñu fowe tabax. .
3. Xale yi bëggoon nañu fowe tabax

IV. Ma bind: (a -b-w- ë -ñ- à -c k)

Bindal kàddu gii ci sa kaye/àrdubaas, araf wi war.

Xale yioo g.....na bëgg fo.....e ta.....ax nd.....x dina leen j.....ngal lu bari
.....i seen dë.....kuwaay yu leen wër

PO AK TÀGGAT

PO WUUM RAAYA



Po wuum raaya bi, ñu faral di ko woowe "po wu daraapoo", po wu kuréel la bu neex te laaj ay peXe,. Kuréel gu nekk am na raaya am bi muy aar balaa muy jéema jël raaya beneen kuréel bi muy joŋantel yóbbu ko ci seen biir pégg. Bérab bi dañu koy xaaj ñaari pàcc, kuréel gu nekk moom benn pàcc. Joŋante kat yi dañu wara am xereñte, njaxlaf ak jukkoo ngir mëna jël raaya benneen kuréel gi te moytu tamit ñu jàpp leen yóbbu leen "kaso». Po la bu lay gën a ñaax ci liggéey jokkolante , am ay peXe ak ci tàggat sa yaram. Xale ak mag, ñépp mën nañu ko fowe. Yoon yi mën nañu wuute ci tannéefi joŋantekat yi, waaye mébet bi benn la: yóbbu raaya ñi ngay joŋanteel ngir jël ndam li.

I. Laajte nemmeeku:

- 1.Ndax baatu "joŋantekat" ak "tambalee" ci jukki bi
- 2.Mottaliil kàddu gii: (Jàmm daal bala nga kay am,)

II. Ma dégg li jukki bi ëmb

a. Ma tontu

1. Luy po wuum raaya ?
2. Nan la ñu koy defee?
3. Nan la joŋante kat yi wara mel ?
4. Ñan ñooy fo po mi ?

Xew yi

III. Ma róofale

Jëfandikool baat yi ci tiket yi, nga defaraat kàddu gi ci sa kaye.

nekk

gu

Am na

Kuréel

raaya am

fowe

ko

nañu

mën

ñépp

mag

ak

Xale

wuute

nañu

mën

yi

Yoon

III. Ma mottali

a. Sottil ci sa kaye/àlluwa kàddu gi te mottali ko ak baat yi war.

pégg -jël - balaa - muy - raaya – nekk- beneen- jàmmarloo- seen

Kuréel gu amna am biaar muy jéema
raayakuréel bi muyyóbbu ko ci biir.....

b. Ma tànn

Bindal ci sa kaye/ àlluwa limu kàddu gi jub te dëppoo ak jukki bi.

1. Mébet bi di na doon benn
2. Mébet bi benn la
3. Mébet bi du doon benn

IV. Ma bind:

Bindal génn kàddu ci sa kaye/àrdubaas, nettali benneen po boo xam.

Po ak tàggat

FUTBAL



Bés bi xaley dëkk bi doon waajal agsi na. Tey la ñuy jonaante ak xaley Roosoo yi. Bale nañu pàkk bi ñuy fut bale bërki démb, dindi lépp luy gaañe ; samp nañu kà yi; rédd ci digg bi, Sàmp ci 4 koñ yi ay raaya .

Bi xaley Roosoo yi agsee, teertu nañu leen, dalal leen, xale yu jigéen ñi toggal léen céebu jën añ.

Bi waxtu wi jotee ñaari kippaangoo yi nëw nañu: ñii sol yéré yu baxa aki baxaja yu niroo am ay limat ci gannaaw yéré yi; ñeeneen ñi sol yu xonq aki baxaja yu niroo. Attekatu po mi ëf mbiib mi ñu daldi tàmbali po mi. Po mi xumb lool, xaley Roosoo yi dugal benn bal, nit yi tàccu. Xaley dëkk bi daj nañu lu nekk ngir dugal waaye sottiwul. Roosoo mujje jël ndam li ci benn bal ci dara. Népp bég.

I. Laajte nemmeeku:

1. Ndax baatu tàmbali ak xumb ci jkki bi
2. Mottaliil kàddu gii : (Bi waxtu wi jotee)

II. Ma dégg li jukki bi ëmb

a. Ma tontu

1. Luxew tay ?
2. Kan ak kan ?
3. Bi ñu agsee luñu leen defal ?
4. Yan melo la yéree yi nu sol am ?

Xew yi

III. Ma róofale

Jëfandikool baat yi ci tiket yi, nga defaraat kàddu gi ci sa kaye.

waajal

Xale yi

dëkk bi

Bés bi

ñëw na

doon

waxtu

wi

jotee

Bi

mujje

ndam

li

jël

Rooso

III. Ma mottali

a. Sottil ci sa kaye/àlluwa kàddu gi te mottali ko ak baat yi war.

waaye -ngir -nañu -Xaley -nit -benn -Rooso -xumb

Po milool, xaleyyi dugalbal,..... yi tàccu.dëkk bi dajlunedugalsottiwul.

b. Ma tànn

Bindal ci sa kaye/ àlluwa limu kàddu gi jub te dëppoo ak jukki bi.

1. Rooso mujje jël ndam li
2. Ndam demul ndam dikkul.
3. Rooso mujje wul jël ndam li

IV. Ma bind:

Bindal génn kàddu ci sa kaye/àrdubaas, nettali jon_ante futbol boo fekke

Jukki yi

Daara ji

Sunu daara ji, daara ju rëy la. Bari na lool ay ndongo. Am ci ñoom ñuy uuf àlluwa, am ci ñuy jàng téere. Am ci ñoom ñu wàcc ak ñu mokkal. Baara moom day beqi foo ko fekk ma ngay sot xalima teg daa ca wetam. Buy bind it mbind mu rafet lay bind. Akay ndaanaan!

Waaye buy sosi daa daf ciy man a taq lool. Daa ju far lay am nag; ndax daf ciy def daakaande di ko jamb bu baax. Móodu xarit bi nag mokkal na lool moom it waaye daa man a runge. Sàmba moom ab gëdd la du mokkal. Sëriñ bi daf koy dóor rekk waaye daa dërkiis. Xoolleen Bass jéng moom mbaam u daara mi day daw rekk waaye jéng bi du jóg ci tànk yi. Yágg na fi waaye mokkal agul. Waaye nak danoo meroo man ak moom, lijënti wu ma lijënti wu ma ko. Du ma tudd, du ma ko tudd.



Ci kàddu gi : Maam Jaara Ture



Jukka yi



Jukka yi

Jukki yi

Sama njaaxlee a ngi nii ana luy lii ?

Su nuy wuti nooy bokk bëgg-bëgg ba àgg fanu jëm.
Sunu amee , wuutey bëgg- bëgg, ne manum lëm....
Ana luy lii?



Su nuy julli bokk funuy jublu, ba julli jeex.
Su nu sëlmalee, feewaloo, ba jàmm jeex.
Ana luy lii?

Su nu dajee , ku ne bégal sa moroom.
Su nu xàjjaloo, ku ne mere, sa moroom.
Ana luy lii?



Kuy wax, nga waat ne , jullit a ngii.
Su jëfee, nga waat ne; yéefar a ngi.
Ana luy lii?

Sooy laaj ngir bëgg xam, kenn du wax.
Soo juume ngir ñàkk a xam, ku ne di wax.
Ana luy lii?



Soo sóoboo yoonu mbon ñépp ne patt.
Nga sóobu yoonu mbaax ñépp di futt.
Ana luy lii?

Xanaa lii mooy baax a ngi xar – xarle bay
bëgg daanu.
Mbaa mbon di xàqtaay, di tëb a ka daanu.
Ana luy lii?



Sëriñ Élbu Mamadu ndaw

Jukki yi

Fonk sab làkk

Nit ku nekk war na fonk aw làkkam
Xam ay lèj-lèjam ak peeg i sew- sew am
Tàggat ca làmmiñ am ba mën ko wax



Te du ca rax lu ca bokkal ba tax doo tul neex
Nde gis nga sax yax gu rax ci tibb boo sex
Mën a tax nga wiccax sa loxo te fëx
Seeti ñuy mocc ug yax



Koon dee ko wax te bu ca rax luy tax mu nëx
Jalax ja rax ca ndox a tax mu nëx ba maneesu ko naan
Raxasal sa bagaan te nangu a taataan
Di gëstu ay baataan, bul toog di seetaan
Ba noon yi reetaan

Rawaan jóob

Jukki yi

Mbokoo

Bismilaay nooy nuyooti.
Bismilaay noo ngi door.
Noo ngi door deeti yeete.



Tee nu jàppoo te bàyyi caaxaan te liggéey.
Tee nu jàppoo te bàyyi caaxaan te liggéey.
Tee nu jàppoo te bàyyi caaxaan te liggéey.



Jot sa réew jumtukaay la.
Jumtukaay boobu may la.
Féewaloo, loolu yées na.
Àndandoo, loolu baax na.



Defar réew tool bu yaa la.
Mbayum tool jóg ca teel.
Bokk doole ci waar wi.
Réew mu yees moom la laaj.



Sunu jekkee ba bañ yi reetaan
di na ñaaw.

Sunu jekkee ba bañ yi
reetaan di na ñaaw.

Sunu askan wi dekki.
Sunuy bañ bokk tiit.
Ku ci féew jar na fekki.



Ku ciy góor war na jiitu.
Kuy jiggéen war na fiitu.
Bokk nday bokk baay ee.
Moritani moo aye ee .



Tee nu jàppoo te bàyyi caaxaan te liggéey.
Tee nu jàppoo te bàyyi caaxaan te liggéey.
Tee nu jàppoo te bàyyi caaxaan te liggéey.



Jot sa réew yomb na.
Tee sa réew mooy li metti.
Doomi réew ànd war na.
Te liggéey mooy li sotti.



Jukki yi

Béy ak Bukki



Léeboon

Lippoön



Benn bés, Béy moo doon doxantu ba xelam nekk ci dem aji Màkka. Mu daje ak Bukki. Bukki ne ko : « Waaw, Béy foo jëm ? Mu ne ko : « Ren daal, dama fas yéene aji. » Bukki ne ko : « Yegsi nga, dox ba daje ak man, nga naan dangay aji ! Xam nga foo jëm ? » Béy ne ko : « Fu ma jëm ? » Bukki ne ko : « Ci sama gemmiñ gi, ci sama biir bi. » Leegi Béy ne ko : « Kon baax na, amuma doole te yow yaay boroom kàttan. » Béy nangu, ànd ak Bukki. Leegi Bukkee ngi seet fu lëndëm foo xam ne, bu ñu fa duggee, mu lekke ko fa. Ñu dem ba dugg ci benn suufu dédd bu lëndëm. Ba mu duggee ci biir nag, mu fekk fa Gaynde tëdd ak ñeenti doomam, doom yépp feebar. Leegi Gaynde ne Bukki : « Dama bëgg nga fajal ma sama doom yi. » Bukki ne ko : « Man mënnumaa faj, wànte Béy mii, moom, sèriñ la ndaxte ne na dafay aji Màkka ; kon xam na dara ci alquraan. Tee nga koo wax mu fajal la say doom ? » Gaynde ne : « Waaw, kon boog Béy leegi ndax mën nga maa fajal samay doom ? Mu ne ko : « Waaw. » Gaynde ne ko : « Noo leen di faje ? » Béy ne ko : « Soo amee deru Bukki bu tooy, ma faj ñeent ñépp. » Rekk Gaynde yëkkati paaka bi jox Bukki ne ko : « Daggal ma sa yeel. » Bukki xoos benn yeel bi jox Béy. Béy jël ko, fekk mu yor benn gambu lem, mu capp ko ci, jox benn doomu Gaynde. Kooka lekk rekk tàmbalee cëpp-cëppi, wér. Mu des ñett.

Leeral ay baat

Jëfandikoo : jariñoó.

Kàttan : doole.

Dédd : béreb boo xam ne ay garab yu am ay dég yu bare ñoo fa nekk

Gamb : Koog bu mag bu ñu xarul te di ci denc lem walla meew

Rawaan jóob

Jukki yi

Jàngoroy sibbiru

Jàngoroy sibbiru bi, yoo wu jigeen wu ñuy wooye anofel moo koy joxe. Sibbiru nag su la jàppee, dangay ànd ak yaram wu tàng, di gaaw a sonn, di waccu. Su ñu ko fajul ci teel, mën naa faat. Ci béreb yi nga xam ne ndox mi dafay faral di taa lu ëpp benn ayu-bés walla lu ko weesu, da nga fay gis ay doomi yoo yu ñuul yuy walax-walaxi. Doom yooyu ñooy màgg, di mätte, di joxe sibbiru. Ndaa yu amul kubeer ak pot yu ñu sànni te ndoxum taw nekk ci ñooy dëkkuwaayi yoo yi.

Ni nu war a def ngir xeex ak sibbiru mooy :

- suul bépp pot walla ndab lu yàqu ;

- sèkk taa-taa yi, di faral di tëj ndaa yi su nu ci paree ak di bay ñax mi wër kër yi su nu nekkee ci nawet.

Nit ku ne dafa war a fanaan ci sàнке bu ñu nàndal bés bu nekk, guddi gu nekk, ci at mépp. Wànte ku yég ne yaramam mu ngi tàng, di neg-negi, na dem kër doktoor bu ko gën a jege ñu seet ko.

Leeral ay baat

Anofel : yoo wu jigeen wuy joxe sibbiru.

Fagaru : jël say matukaay.

Neg-negi : yaram wuy daw

Jukki yi

Ñjariñal bind sunu làkk yi

Ku am tuuti ci seetlu, dinga gis ni, làkk wu mu mën a doon, ag màggam mu ngi aju ci mbindam. Su ñu ko bindul, dafay néew doole, di ñàkk solo ba far dee

Boroom xam-xam yu bari wax nañu ni ku bindul sa làkk di ko jëfandikoo, doo am naatange. Waaye nag, ngir loolu mën a am, fàww sunu njiit yi nekk ci nguur gi jàp-pale nu ci ; su ko defee, liggeey bi gën a yomb. Te sax am nanu yaakaar bu wér ni ñu ngi ci yooyu tànk. Loolu dina tax ba gone yi nekk ci daara yu ndaw yi gën a gaaw a dugal ci seen bopp li ñu leen di jàngal. Waaye, dina tax itam ba ku jàngul nasaraan mën a lijjanti ay soxlaam ci sutura ci làkk wi mu nàmp. Fi mu tollu, bari na ci doomi réew mi ak bitim réew ñu ci gëstu. Leegi, leer na

ñépp ni manees naa jàngale sunu làkk yi li tàmbalee ci daara yu ndaw yi ak yu mag yi ba far sax ca daara ja gën a mag ja muy iniwersite.



Jukki yi

Woy: Jàngi

Sama yaay, man yar na ma,
Sama baay, jàngal na ma.
Bi ma màggee man reccu wu ma ko
Xale yi dem leen jàngi
(bis)
(bis)
(bis)



Jàngi mooy li wòor
Jàngi mooy li wòor
Bi ma màggee reccu wu ma ko
Xalé yi dem leen jàngi

Sama yaay jàngal na ma,
Sama baay jàngal na ma
Bi ma màggee reccu wu ma ko
Xale yi dem leen jàngi



Réew mi ay ku fi jàngul
Moritani ay ku fi jàngul
Ay réew mi ay ku fi jàngul
Soo màggee di nga ka reccu

Xale yee dem leen jàngi
Sama yaay man ya na ma
Sama baay Jangal na ma
Bi ma màggee reccu wu na ko.



Jukki yi

Ponki Islaam

Yaw ci diine amuloo moroom
Yaw mi dëju ci xer yi juróom
Njalbéen ba di wéetal boroom
Ñaareel ba di julli yi juróom
Woor dafa war ci jullit bu ca jot
Asaka dafa war ci alal ju ko mat
War na it aji makka ku loxoom jot



Sëriñ Yelli Gay

Jukki yi

SUUF

Asamaan tooyal suuf, suuf bënn ñax
Nag lekk joxe soow ba joxe dax
Jaxaar soxlo dëkku waay gas pax
Garab dund ci kaw suuf ba dee max
Kenn du gis mer-am bay di dégg wax
Gileem fanaan ci kaw am di dox ngir ñax
Bu ci doon am weccit ñu ni moo tax
Waaye suuf ngor ak muñ la rax
Suuf dina mujje lepp ñey gaynde ba ci sax

t



Ibnu ndaw

Jukki yi

Daara ji

Sunu daara ji, daara ju rëy la. Bari na lool ay ndongo. Am ci ñoom ñuy uuf àlluwa, am ci ñuy jàng téere. Am ci ñoom ñu wàcc ak ñu mokkal. Baara moom day beqi foo ko fekk ma ngay sot xalima teg daa ca wetam. Buy bind it mbind mu rafet lay bind. Akay ndaanaan!

Waaye buy sosi daa daf ciy man a taq lool. Daa ju far lay am nag; ndax daf ciy def daakaande di ko jamb bu baax. Móodu xarit bi nag mokkal na lool moom it waaye daa man a runge. Sàmba moom ab gëdd la du mokkal. Sëriñ bi daf koy dóor rekk waaye daa dërkiis. Xoolleen Bass jéng moom mbaam u daara mi day daw rekk waaye jéng bi du jóg ci tànk yi. Yágg na fi waaye mokkal agul. Waaye nak danoo meroo man ak moom, lijënti wu ma lijënti wu ma ko. Du ma tudd, du ma ko tudd.



Ci kàddu gi : Maam Jaara Ture

Jukki yi

Doom sama

- 👤 Alalu jaambur bul sàcc
- 👤 Yemal ci loo moom rekk
- 👤 Lu la lewul bul lekk
- 👤 Lu mu metti- metti bul kàcc
- 👤 Waxal dëgg foo mēna nekk
- 👤 Ak lépp lu la ci mēna fekk
- 👤 Te fépp foo mēna nekk,
- 👤 Su wax ji baree neel tekk.
- 👤 Loo bokk bul jël lépp
- 👤 Di neenal askan wépp.
- 👤 Bul Jápp ni yaa moom lépp
- 👤 Bul yamale lépp ci yaw képp
- 👤 Bul foog ni yaa gën ñépp
- 👤 Bul yaakaar ni yaa xam, lépp
- 👤 Bul mel ni yaa raw ñépp
- 👤 Koon dalal ni askan wépp



Mandungu Mansóor Faal

Jukki yi

Kóllëreg Nit ak Garab

Amoon na fi, ca ndoortel jamano, kenn nit ak genn garab. Ñu daan ànd guddi ak bëccëg. Garab nak, ku bëggoon xaritam lawoon. Fu mu tollu, da ko daan ji terànga ju mat sëkk. Maanaam, di ko aar ci naaj wu tàng wi ak ngelaw lu metti li. Waaye nak, ci at yu néew rekk, mäggaayu garab dem ba jaaxal nit.

Mu ne « Waaw, kii di jëm kòw nii rekk ! Mbaa du lu bon la may fexeel ? Noonu, mu wor garab, dem nak wuti ku ko jox xalaat ci mbir moomule. Ci yoonam, mu gis safara suy lakk matt. Mu wax safara xalaat am. Safara nettali nit, lu gëna bon jëmale ko ci garab ngir bëgg a tàggale ñaari àndan-doo yooyu, ne ko : « Garab workat la. Garab ak ni mu gaaw a mägge noonu, bëggul lu dul su matee rekk, alag la. » « Déglul bu baax li ma lay wax. Yow, gannaaw amuloo sama kàttan, dama lay jox jaasi jii. Boo demee, nga gor ko, te boo noppee, nga may ma matt ma ! »

Ba mu ko defee, nit ñëw rekk ak jaaseem ju ñaw, song garab, dagg tànk ya ak loxo ya. Garab jaaxle, daldi saxi reen nak, taxaw ni jonn di ko xool, ba yàgg, mu ne ko : « Yow de nit, sama xarit nga woon démb tey sooga ñëw. Lii nag, metti na ma lool, waaye дума la ko jàppe ndax wóor na ma ni samab noon rekk nga taseel. Man nag, дума tàggoo mukk ak di la teral. Waaye nag, na nga xam ne foo ma soxlaa tee, yaa may fekksi ndax man kat, mëna-tumaa dox. »

AAA ! Saa waay nit itam xam ni def na lu ëpp, mu tàmbali nak di réccu jëfam. Ngir baña taqalikook xaritam, mu faf samp kër ca wetam ak car ya mu goroon. Ba ñu nekkaalee nak, ba mu yàgg, mu am lu xew. Garab tàmbali di meññ ay doom ngir dundal nit akug njabootam. Ba mu jógee foofa nit gën a ràññee nak njariñal garab. Tax fu mu dëkk, jëmbët fay garab te di leen toppatoo ngir wormaal leen.



IPELAN

